

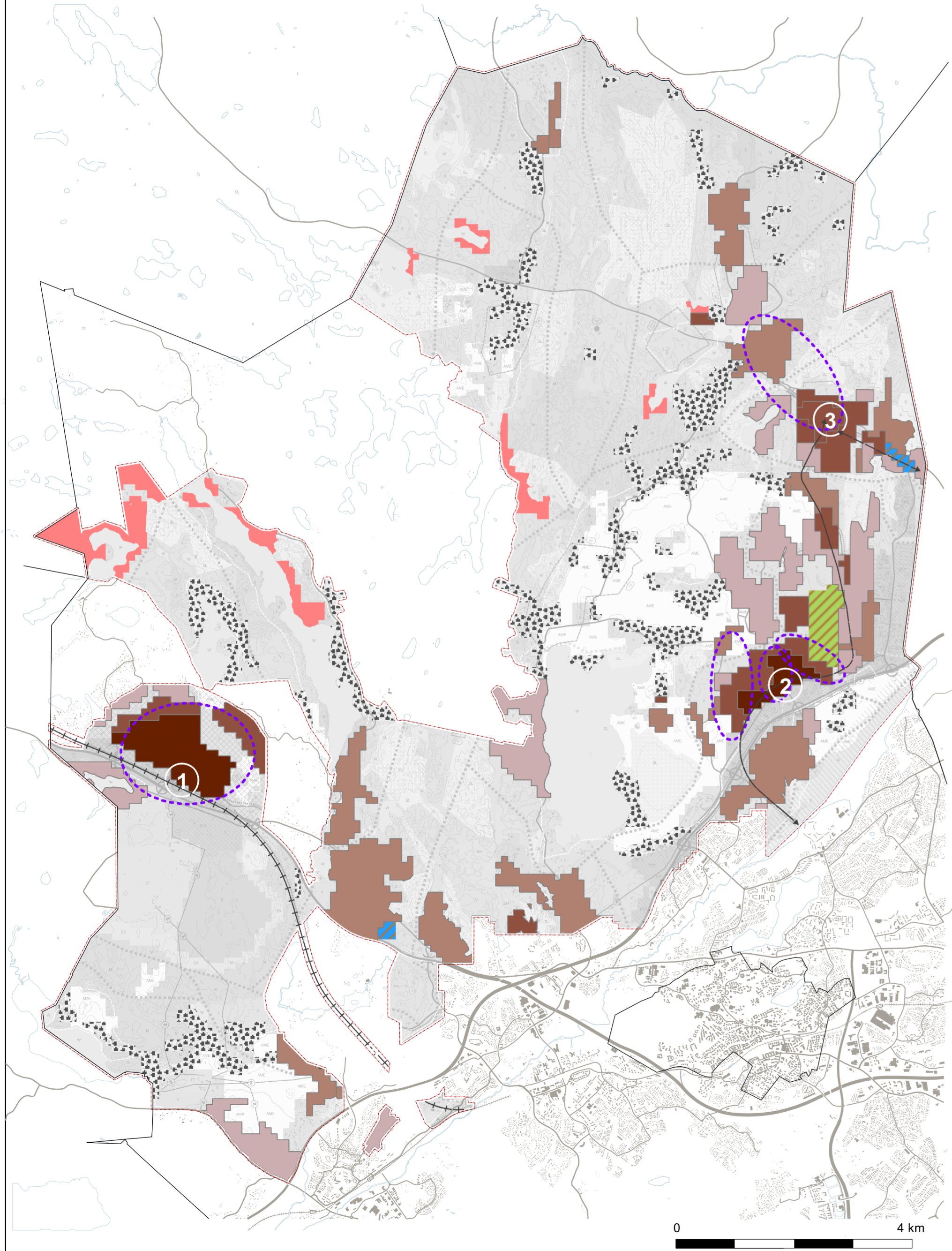
# Espoon pohjois- ja keskiosien yleiskaava Asuminen 2050, kaavakartan liitekartta 1

Piirustus n:o 7244, 15.11.2021

## Asuminen 2050

Ritning nr 7244, 15.11.2021

## Boende 2050



### INFORMATIIVISET MERKINNÄT

- Voimakkaasti kasvava keskus**  
Voimakkaasti kasvava keskus.
- Vahvistuva**  
Alue, jonka maankäyttö tehostuu nykyisestä merkittävästi.
- Tiivistävä**  
Alue, joka soveltuu täydennysrakentamiseen sen ilme ja luonne huomioiden. Jo rakentuneen alueen luonne ei muutu täydennysrakentamisessa merkittävästi.
- Täydentävä**  
Yleiskaavan hyväksymisajankohtana useimmiten jo rakentunut pientalovaltainen asuinalue. Alueella turvataan nykyisen rakennuskannan säilyminen ja ympäristöön soveltuva kehittäminen.
- Uusi laaja asuinrakentamiseen osoitettava alue**
- Kyläalue**  
Aluetta kehitetään kylämaisena asumisen ja siihen soveltuvien muiden toimintojen alueena.  
  
Rakentamista ohjauksessa kaavoitusta alueella sallitaan olemassa olevaan rakennuskantaan ja kyläilijöseen soveltuva rakentaminen. Alueella sallitaan kylää ja sitä ympäröivää asutusta palvelevien ympäristöön soveltuvien työtilojen rakentaminen. Ilman alueelle laadittua yksityiskohtaista kaavaa asuntojen rakentamismahdollisuuksien enimmäismäärä on  
  
- 2000 m<sup>2</sup> - 4999 m<sup>2</sup> kiinteistöille enintään yksi,  
- 5000 m<sup>2</sup> - 20 000 m<sup>2</sup> kiinteistöille enintään kaksi,  
- Yli 2 hehtaarin kiinteistöille enintään kolme  
  
Lisärakentamisen myöntämisessä huomioidaan olemassa olevat asuin- ja lomarakennukset.  
  
Asemakaavoittamattomien kyläalueiden rakentamismahdollisuudet tutkitaan tapauskohtaisesti suunnittelutarveratkaisulupaprosessissa, jossa rakennuspaikat sovitetaan maaseutuympäristöön, kyläkuvaan ja maisemaan sekä palveluiden saavutettavuuteen. Aluetta suunniteltaessa tulee kiinnittää erityistä huomiota rakennettun alueen rajautumiseen avoimessa maisemassa sekä maisemallisesti ja kulttuurihistoriallisesti arvokkaiden alueiden ominaispiirteiden säilymiseen.

### LIITEKARTASSA HYÖDYNNETYT KAAVAKARTAN MERKINNÄT

- Loma-asuntoalue**
- Elinkeinoelämän ja asumisen alue**
- Asumisen (A2) ja virkistyssekoittunut alue**
- Junarata**
- Joukkoliikenteen runkoyhteys**

### KESKUKSET

**Hista (1)**  
Hista on yleiskaava-alueen uusi keskus, jonka asemansuunnitella sijoittuu tulevaisuudessa noin 15 000 uutta asukasta. Hista tukeutuu uuteen Länsirataan ja sen kehittyminen on riippuvaista radan toteuttamispäätöksestä. Tulevan juna-aseman ympäristöön muodostuu tiivis erilaisin kerrostalotyyppologioihin perustuva jalankulkupainotteinen keskusta-alue. Valtaosa Histan asukkaista sijoittuu noin 1 km etäisyydelle tulevasta asemasta.

Hista on kaupungin sisäinen palvelukeskittymä. Keskusten palveluiden lisäksi alueelle voi sijoittua esimerkiksi urheilupuisto, kaupunginosapuisto, iso sisäliikuntahalli, uimahalli sekä jäähalli ja paloasema.

### Viiskorpi (2)

Viiskorpi on yleiskaava-alueen uusi keskus, jossa varaudutaan 8000 uuteen asukkaaseen vuoteen 2050 mennessä. Väestönkasvu mahdollistaa alueen kehittämisen tiiviiksi kaupunkimaiseksi keskuksiksi kulttuurimaisemien ja muuntuvan pienteollisuusalueen väliin. Valtaosa asukkaista sijoittuu 600 metrin etäisyydelle joukkoliikenteen runkoyhteyden pysäkeistä. Alueella yhdistetään tehokkaasti kaupunkimaisesti kerrostaloja ja pientaloja sekä säilytetään jatkossakin myös työpaikkatoimintoja.

Viiskorpi on kaupungin sisäinen palvelukeskittymä. Keskusten palveluiden lisäksi alueelle voi sijoittua esimerkiksi urheilupuisto, kaupunginosapuisto, iso sisäliikuntahalli, jäähalli, uimahalli sekä paloasema.


### Kalajärvi (3)

Kalajärvi on yleiskaava-alueen vahvistuva paikalliskeskus, jossa varaudutaan alueen täydentämiseen ja tiivistämiseen noin 5000 uudella asukkaalla. Uudet rakentamisalueet sijoittuvat molemmin puolin Vihdintietä, joka on keskeinen yhteys Vantaan ja Helsingin suuntaan. Tavoitteena on tarjota nykyistä monipuolisempia asumisen vaihtoehtoja, hyödyntää olemassa olevaa palvelurakennetta ja kunnallistekniikkaa sekä mahdollista riittävää asukasmäärän kasvua palveluiden ylläpitämiseksi ja monipuolistamiseksi. Kaavaratkaisu tukee joukkoliikennettä ja joukkoliikenteen runkoyhteyden kannattavuutta. Kalajärven keskus on itsenäinen palvelu- ja asutusalue ja keskuksen palvelutarjonta on paikallistarpeisiin nähden kattavaa. Alueelle voi sijoittua esimerkiksi lähiliikuntapuisto.

**Torsti Hokkanen**

kaupunkisuunnittelujohtaja  
stadsplaneringsdirektör

Kh 11.10.2021, Kv 15.11.2021  
Oikaisu/Ely-keskus MRL 195 § 8.7.2021  
Kh 24.5.2021, Kv 7.6.2021

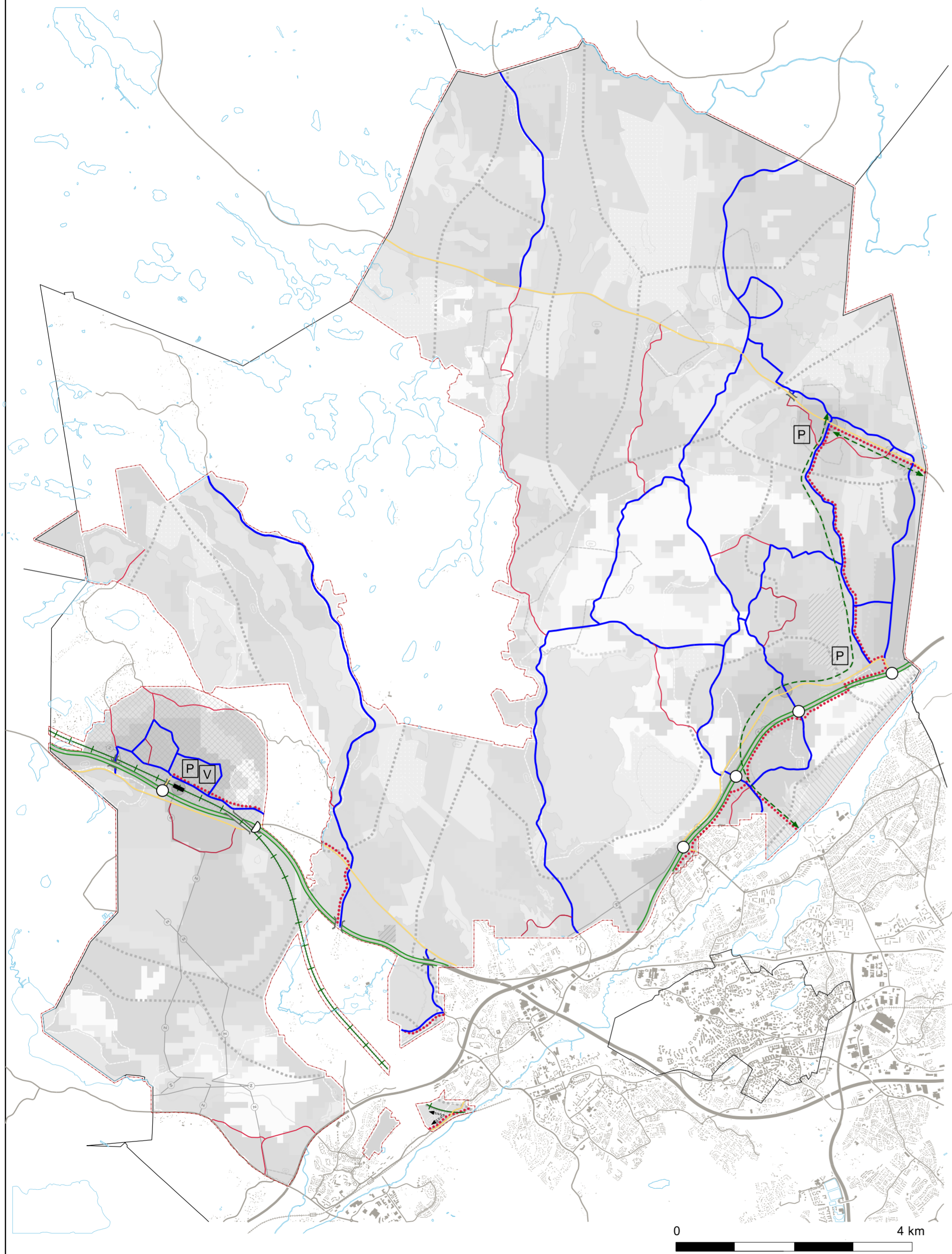
	Espoon kaupunkisuunnittelukeskus Esbo stadsplaneringscentral	Alue 722300	Piir.nro 7244
	Yleiskaavayksikkö/liikennesuunnitteluyksikkö Generalplaneenhets/trafikplaneringsenhets	Mittakaava 1:60 000	Asianumero 5181/10.02.02/2020
Nimi	Espoon pohjois- ja keskiosien yleiskaava Asuminen 2050, kaavakartan liitekartta 1 (2/8)	Piirtäjä MHi	Päiväys 13.11.2019
Lisätiedot	Kaavakarttaa ja -määräyksiä täydentävät kaavakartan liitekartat (7 kpl).	Suunnittelija ELe, MHi, PKo, SL	Arkistotunnus 10 02

Tasokoordinaattijärjestelmä plankoordinatsystem ETRS-GK25FIN, korkeusjärjestelmä höjdsystem N2000



Liikenne 2050

Trafik 2050



INFORMATIIVISET MERKINNÄT

- Valtatie / kantatie
- Pääkatu / seututie
- Alueellinen kokoojatie / yhdystie
- Paikallinen kokoojatie / yhdystie
- Eritasoliittymä
- D Suuntaisliittymä
- ⊕ Rautatie asemineen
- P Liityntäpysäköintipaikka
- V Joukkoliikenteen vaihtopaikka
- > Joukkoliikenteen runkoyhteys
- ⋯ Baana
- Eritasoristeys ilman liittymää
- Varikon selvitystarve

**Torsti Hokkanen**

kaupunkisuunnittelujohtaja  
stadsplaneringsdirektör  
Kh 11.10.2021, Kv 15.11.2021  
Oikaisu/Ely-keskus MRL 195 § 8.7.2021  
Kh 24.5.2021, Kv 7.6.2021

	Espeen kaupunkisuunnittelukeskus Esbo stadsplaneringscentral	Alue 722300	Piir.nro 7101
	Yleiskaavayksikkö/liikennesuunnitteluosasto Generalplaneenheten/trafikplaneringsenheten	Mittakaava 1:60 000	Asianumero 5181/10.02.02/2020
Nimi Espeen pohjois- ja keskiosien yleiskaava	Piirtäjä US	Päiväys 29.11.2017	
Liikenne 2050, kaavakartan liitekartta 2 (3/8)	Suunnittelija APa	Arkistotunnus 10 02	
Lisätiedot Kaavakarttaa ja -määräyksiä täydentävät kaavakartan liitekartat (7 kpl).			

Tasokoordinaattijärjestelmä plankoordinatsystem ETRS-GK25FIN, korkeusjärjestelmä höjdsystem N2000



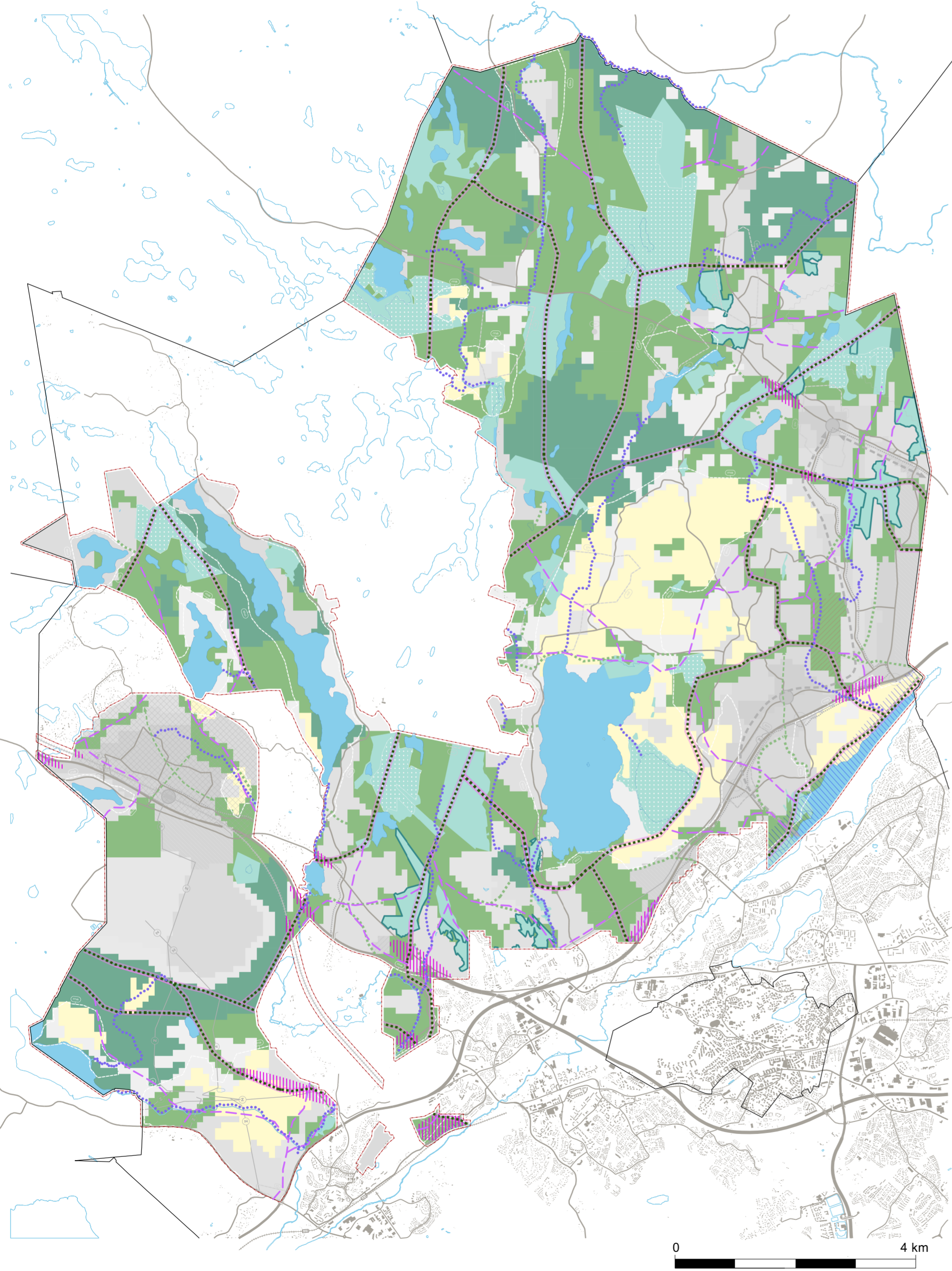
# Espoon pohjois- ja keskiosien yleiskaava Luontoarvojen verkosto 2050, kaavakartan liitekartta 3

Piirustus n:o 7102, 15.11.2021

Ritning nr 7102, 15.11.2021

## Luontoarvojen verkosto 2050

## Nätverket av värdefulla naturområden 2050



### OIKEUSVAIKUTTEISET KAAVAMERKINNÄT, JOTKA TÄYDENTÄVÄT KAAVAKARTAN MERKINTÖJÄ JA MÄÄRÄYKSIÄ

- Paikallinen ekologinen yhteys**  
Viheryhteyksiä, joilla on merkitystä lajien paikallisina leviämisen- ja kulkuyhteyksinä. Yhteyksinä toimivat kaupunkirakenteen sisäiset viherkäytävät, laajojen avointen maisematilojen peltometsämosaiikki ja muut viheralueet. Suunnittelussa tulee turvata viheryhteyksien ominaisuuspiirteet, jatkuvuus ja ekologinen yhteyden tiivistäminen kaupunkirakenteessa ja tarvittaessa kehittää yhteyksien toimivuutta. Merkinnällä osoitetaan yhteyksien suunta, sijainti on ohjeellinen.
- Virtaveden ekologinen yhteys**  
Suunnittelussa tulee turvata virtavesiuoman jatkuvuus ja ekologinen toimivuus sekä riittävä reunavyöhyke.

### BETECKNINGAR OCH BESTÄMMELSER MED RÄTTVERKNINGAR I BILAGEKARTORNA

- Lokal ekologisk korridor**  
Gröna korridorer som är viktiga för arternas spridning och förbindelser. Förbindelserna kan vara ekologiska korridorer inom stadsstrukturen, mosaiken av skog och åker i vidsträckt öppna landskap och andra grönområden. Vid planeringen ska de ekologiska korridorernas särdrag, kontinuitet och funktion i den tätande stadsstrukturen tryggas. Vid behov ska förbindelsernas funktionalitet utvecklas. Beteckningen anger den ekologiska korridorens riktning, läget är ungefärligt.
- Vattendrag som ekologisk korridor**  
Vid planeringen ska vattendragets kontinuitet, ekologiska funktion och tillräckliga strandzon tryggas.

### INFORMATIVISET MERKINNÄT

- Ekologisen yhteyden kehittämistarve**  
Ekologisen yhteyden kehittämistarpeet ovat ekologisten yhteyksien osia, joiden toimivuutta tulee kehittää jatkosuunnittelussa ja toteutuksessa.

- Behov att förbättra en ekologisk korridor**  
En sådan del av en ekologisk korridor vars funktionsduglighet ska utvecklas vid den fortsatta planeringen och genomförandet.

### LIITEKARTASSA HYÖDYNNETYT KAAVAKARTAN MERKINNÄT

- Maakunnallinen ekologinen yhteys**
- Virkistysalue**
- Maa- ja metsätalousalue**
- Asumisen (A2) ja virkistysalue**
- Avoimen maisematilan elinkeinoalue**
- Espoonjokilaakson vyöhyke**
- Natura 2000-alue**
- Suojelualue**
- Luonnonsuojelualue**
- Arvokas kulttuuriympäristö**

**Torsti Hokkanen**

kaupunkisuunnittelujohtaja  
stadsplaneringsdirektör

Kh 11.10.2021, Kv 15.11.2021  
Oikaisu/Ely-keskus MRL 195 § 8.7.2021  
Kh 24.5.2021, Kv 7.6.2021

Espoon kaupunkisuunnittelukeskus Esbo stadsplaneringscentral	Alue	722300	Piir.nro	7102
	Yleiskaavayksikkö Generalplaneenheten	Mittakaava 1:60 000	Asianumero	5181/10.02.02/2020
Nimi Espoon pohjois- ja keskiosien yleiskaava Luontoarvojen verkosto 2050, kaavakartan liitekartta 3 (4/8)	Piirtäjä	MTa, SJe	Päiväys	29.11.2017
	Suunnittelija	ELe, MTa, THä	Arkistotunnus	10 02
Lisätiedot Kaavakarttaa ja -määräyksiä täydentävät kaavakartan liitekartat (7 kpl).				

Tasokoordinaattijärjestelmä plankoordinatsystem ETRS-GK25FIN, korkeusjärjestelmä höjdsystem N2000



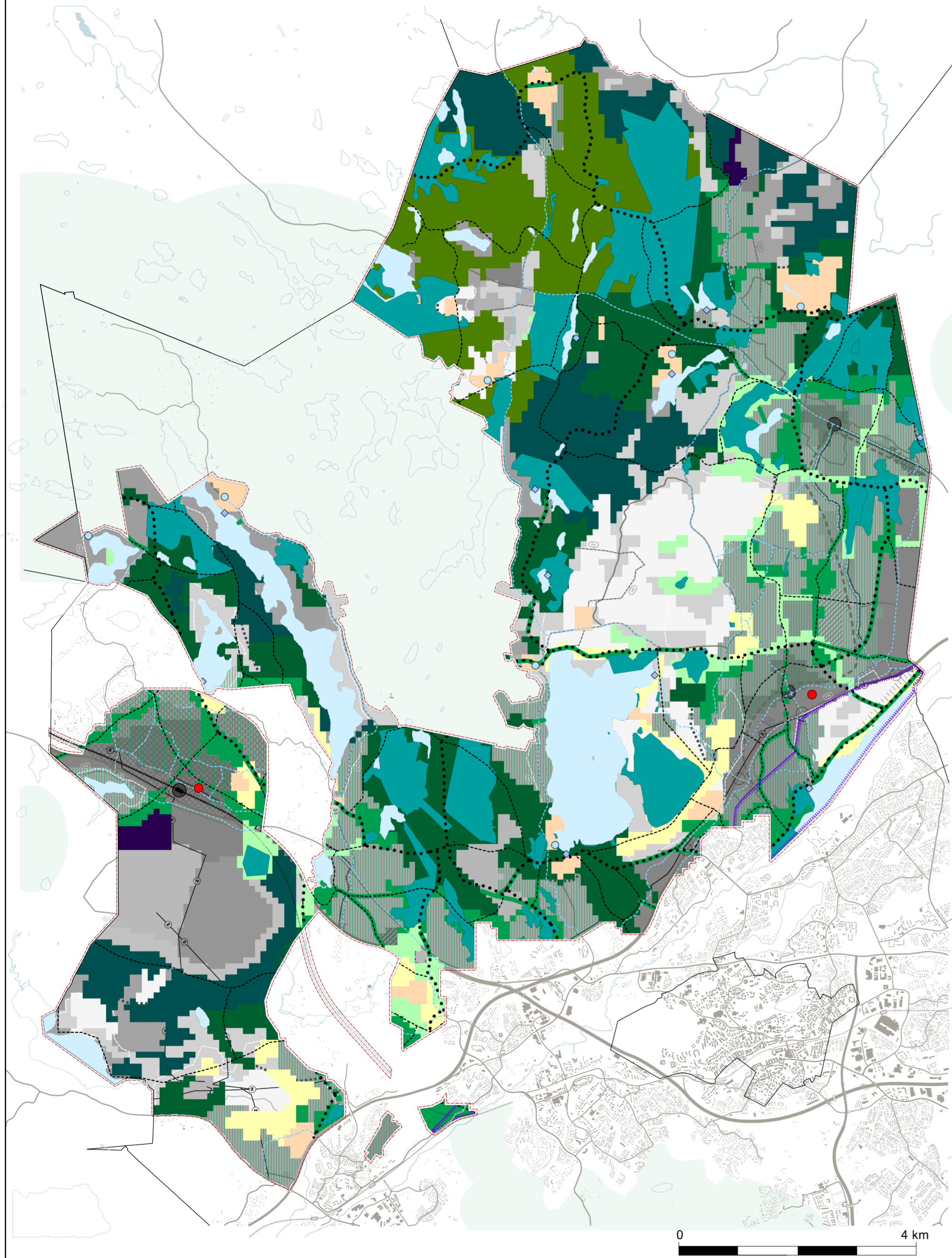
# Espoon pohjois- ja keskiosien yleiskaava Virkistysverkosto 2050, kaavakartan liitekartta 4

Piirustus n:o 7103, 15.11.2021

Ritning nr 7103, 15.11.2021

## Virkistysverkosto 2050

## Rekreatiönsätverk 2050



### INFORMATIIVISET MERKINNÄT

Tässä liitekartassa kaavakartan virkistysalueet ja muut virkistysverkostoa tukevat kaavan alueet on jaettu yleiskaavatasoisesti erilaisiin toiminnallisiin vyöhykkeisiin alueiden tavoiteltavan virkistyskäytön perusteella. Alueiden kehittämisen tulee tukeutua kunkin alueen ominaispiirteisiin ja vetovoimatekijöihin.

Liitekartassa on hyödynnetty kaavakartan merkintöjä: virkistysalue, virkistyselliset viherhyteydet, virkistys-, matkailu- ja vapaa-ajan palvelujen alue, vesistöt, asuntovaltainen alue ja suojelualueet. Osittain on hyödynnetty myös merkintöjä: maa- ja metsätalousalue ja avoimen maisematiilan elinkeinoalue.


- Lähivirkistysalueet asuinalueilla**  
Kaavakartan asuntovaltaisten alueiden sisälle toteutetaan kaikkien asukkaiden hyvin kävellessä saavutettavat ja laadukkaat sekä riittävän suuret lähivirkistysalueet, joissa on monipuolisesti virkistyspalveluita ja lähiluntoa. Lähivirkistysalueilla tarkoitetaan tässä yhteydessä kaikkia asuinalueiden sisäisiä julkisia viheralueita rakennetuista puistoista lähimetsiin. Asuinalueilla tulee turvata myös hyvät ja turvalliset virkistysyhteydet viheralueita pitkin laajemmille virkistysalueille.
- Virkistysviherhyteystarve**  
Kaavakartan merkinnät osoittavat keskeisimpien virkistysellisten viherhyteysten tarpeen alueilla, joille on kaavassa osoitettu rakentamista sekä ulkoilureittien päävyöhykkeiden osalta myös avoimen maisematiilan alueilla. Virkistyselliset viherhyteystarpeet ovat viheralueita tai toisiinsa kytkeytyneiden virkistysalueiden sarjoja. Suunnittelussa tulee turvata virkistysyhteyksien vahvuus, jatkuvuus, kytkeytyvyys virkistysalueisiin ja riittävä leveys kaupunkirakenteessa. Merkintä on ohjeellinen. Katkoviivoin osoitetaan yhteysväli, jonka tarkempi sijainti päätetään jatkosuunnittelussa.
- Lähivirkistysalueet asuinalueiden vieressä**  
Asuinalueisiin yhdistyvät, hyvin jalan ja pyörällä saavutettavat ja virkistyspalveluiltaan monipuolisesti lähivirkistysalueet tarjoavat monipuolisia luontokokemuksia ja virkistyspalveluita. Alueet ovat pääosin luonnonalueita, mutta ne voivat sisältää myös esimerkiksi rakennettuja puistoja, urheilukenttiä sekä kulttuurihistoriallisia ympäristöjä.
- Ekologisen verkoston ja/tai maiseman kannalta tärkeä virkistysalue**  
Virkistysalueet, joilla painottuu ekologisen verkoston tai maisemakuvan turvaaminen. Alueille voidaan sijoittaa myös virkistystä palvelevia yhdistäviä reittejä, mutta asuinalueiden lähivirkistys ja ulkoilu tulee mahdollistaa muilla virkistysalueilla.
- Ulkoilualue**  
Ulkoilualueet ovat pääosin laajoja luonnonalueita. Alueille toteutettavat reittiverkostot ja ulkoiluun palvelevat toiminnot tukevat ulkoilumahdollisuuksia ja virkistyspalveluiden saavutettavuutta.
- Retkeilyvyöhyke**  
Retkeilyvyöhykkeen muodostavat Espoon pohjoisimpien osien laajat metsäiset virkistysalueet, jotka yhdistyvät Nuuskon kansallispuistoon. Vyöhykkeelle sijoittuu ulkoilu- ja retkeilyä palvelevia toimintoja ja reittejä. Retkeilyalueiden hyvää saavutettavuutta julkisilla kehitetään ja retkeilyvyöhykkeelle on mahdollista kulkea myös seudullisia ulkoilureittejä pitkin.
- Avoimen maisematiilan elinkeinoalue, jolla on erityistä virkistysen ohjaustarvetta**  
Merkinnällä on osoitettu sellaisia avoimen maiseman elinkeinoalueita, joita kehitetään osana virkistysverkoston kokonaisuutta toteuttamalla alueille laajempia virkistysalueita yhdistäviä ulkoilureittejä. Reittien suunnittelussa huomioidaan nykyisen toiminnan ja ulkoilun yhteensovittaminen.
- Täydentävät metsäalueet**  
Kaavakartan maa- ja metsätalousalueiden metsäalueet täydentävät osaltaan virkistysverkoston kokonaisuutta.
- Suojelualueet**  
Kaavakartan suojelualueet voivat erikseen laadittavan hoito- ja käytösuunnitelman kautta täydentää osaltaan virkistysverkostoa, mutta asuinalueiden lähivirkistys ei voi tukeutua suojelualueisiin.
- Virkistys-, matkailu- ja vapaa-ajan palveluiden alueet**  
Kaavakartassa osoitettujen virkistys-, matkailu- ja vapaa-ajan palveluiden alueilla tulee mahdollistaa yleistä virkistystä palvelevat reitit alueiden läpi sekä mahdollisuuksien mukaan kehittää alueiden yleistä virkistyskäyttöä.

- Muu virkistysalue**  
Merkinnällä on osoitettu Lahnuksen ampumaradan viereinen virkistysalue, jonka virkistyskäyttöä kehitetään ampumahhion lähtökohdista. Alueen käyttöä muuhun virkistykseen rajoittaa ampumaradalla ulottuva melu.  
Merkinnällä on osoitettu Ämmäsuon alue, jota kehitetään veneiden talvisäilytyksen lähtökohdista. Alueen käyttöä muuhun virkistykseen rajoittaa alueen korkea melutaso.
- Seudulliset ulkoilualueet kaava-alueen lähellä**  
Merkinnällä on osoitettu viitteellisesti seudulliset virkistysalueet kaava-alueen lähellä.
- Vesistöt**  
Vesistöjen rantojen yleistä virkistyskäyttöä edistetään.
- Espoonjokilaakson kokonaisuuden aluerajaus kaava-alueella**
- Tavoitteellinen ulkoilureittien pääverkosto**  
Ulkoilureitit ovat virkistysalueilla kulkevia yhteyksiä, jotka täydentävät kaava-alueen muuta jalankulku- ja pyöräilyverkostoa. Niiden muodostama verkosto tarjoaa monipuolisia ulkoilumahdollisuuksia asukkaalle. Ulkoilureitit voivat toteutua eri tyypeissä; rakennetuilla alueilla reitit ovat osa arkea sujuvoittavaa kävelyn ja pyöräilyn verkostoa, kun taas retkeilyvyöhykkeellä reitit voivat olla polkumaisia patikointiyhteyksiä.  
Reittien väylien yhtys- ja alitsemahdollisuuksia parannetaan miellyttäväksi ja mahdollisimman selkeiksi ja suoriksi, samalla parantaa reittien varrella olevien rakennettujen alueiden kytkeytyneisyyttä ja saavutettavuutta.  
Seudulliset reitit sekä ulkoilureittien pääyhteydet on osoitettu paksummalla pistevivalla ja paikalliset yhteydet ohuemmalla katkoviivalla.
- Urheilupuistot**  
Urheilupuistot sijoitetaan ensisijaisesti muun kaupunkirakenteen yhteyteen, osaksi keskustoja. Ne sijoittuvat hyvälle saavutettavuusvyöhykkeelle kävellessä ja pyörällä sekä julkisella liikenteellä. Urheilupuistot sijoitetaan ensisijaisesti osaksi rakentamisen alueita, paikoille joissa ne sopivat hyvin ympäröivään kaupunkikuvaan ja jossa niistä ole häiritsevää viherhyteysten toimivuudelle.
- Ulkoilun kohdealue**  
Laajempien ulkoilualueiden sekä kansallispuiston lähtöpisteitä kehitetään myös ulkoiluun liittyvien virkistyspalveluiden näkökulmasta.
- Uimarannat ja paikat**  
Merkinnällä on osoitettu nykyisiä ja potentiaalisia uimarantoja ja uimapaikkoja.
- Pyöräilyn reitit**  
Kts. selostuksen liite 14 (Pyöräiliikenteen tavoiteverkko 2050).

**Torsti Hokkanen**

kaupunkisuunnittelujohtaja  
stadsplaneringsdirektör

Kh 11.10.2021, Kv 15.11.2021  
Oikaisu/Ely-keskus MRL 195 § 8.7.2021  
Kh 24.5.2021, Kv 7.6.2021

	Espoon kaupunkisuunnittelukeskus Esbo stadsplaneringscentral	Alue 722300	Piir.nro 7103
	Yleiskaavayksikkö/liikennesuunnitteluyksikkö Generalplaneenhets/trafikplaneringsenheten	Mittakaava 1:60 000	Asianumero 5181/10.02.02/2020
Nimi Espoon pohjois- ja keskiosien yleiskaava Virkistysverkosto 2050, kaavakartan liitekartta 4 (5/8)	Piirtäjä HAh	Päiväys 29.11.2017	Suunnittelija ELe, HAh
Lisätiedot Kaavakarttaa ja -määräyksiä täydentävät kaavakartan liitekartat (7 kpl).	Suunnittelija ELe, HAh	Arkistotunnus 10 02	

Tasokoordinaattijärjestelmä plankoordinatsystem ETRS-GK25FIN, korkeusjärjestelmä höjdsystem N2000



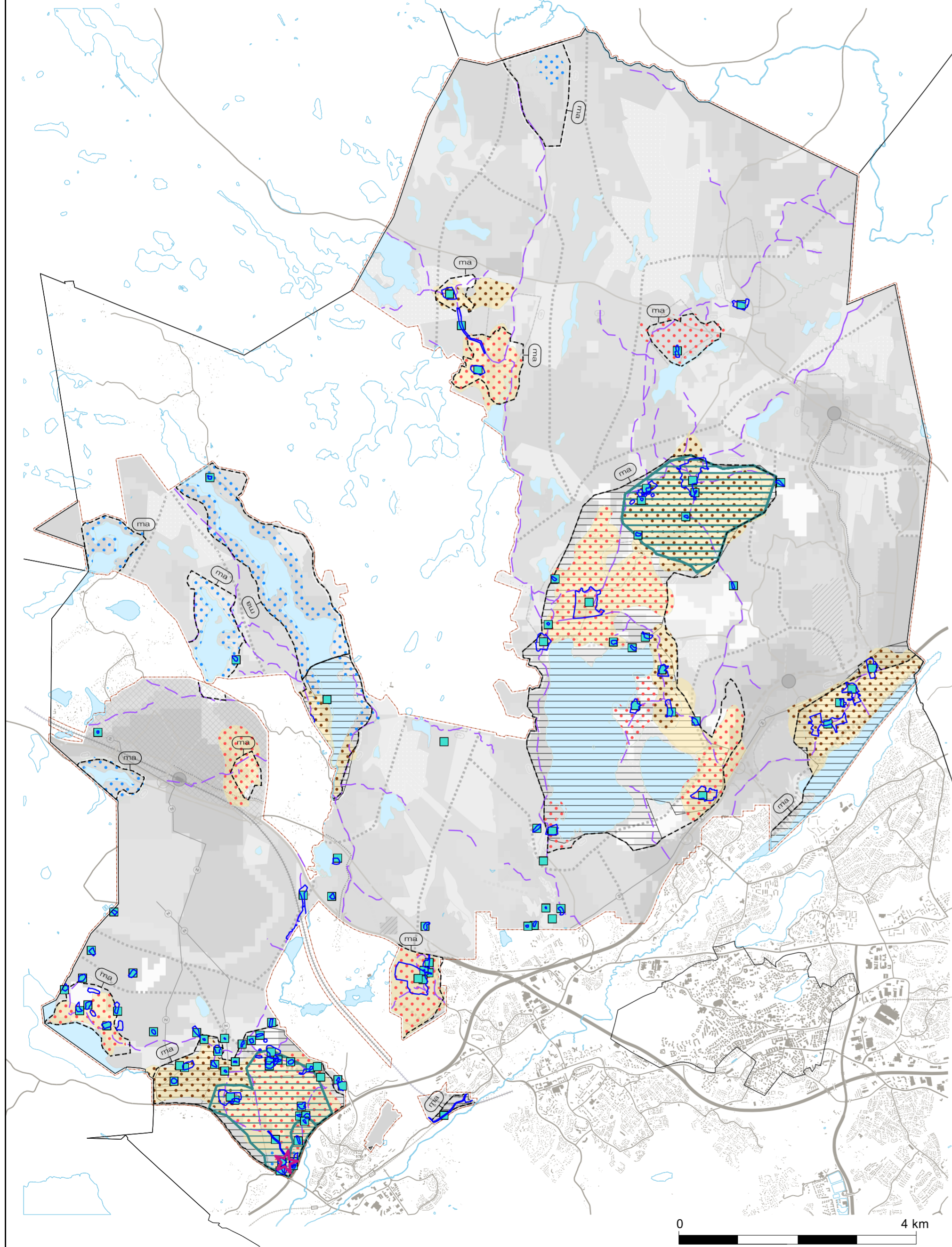
# Espoon pohjois- ja keskiosien yleiskaava Kulttuuriympäristöt 2050, kaavakartan liitekarta 5

Piirustus n:o 7104, 15.11.2021

Ritning nr 7104, 15.11.2021

## Kulttuuriympäristöt 2050

## Kulturmiljöer 2050



### LIITEKARTASSA HYÖDYNNETYT KAAVAKARTAN MERKINNÄT

**Arvokas kulttuuriympäristö**  
Ominaisuusmerkinnällä osoitetaan arvokkaat kulttuuriympäristöt. Alueita koskevissa toimenpiteissä ja tarkemmassa suunnittelussa on otettava huomioon ja turvattava alueen rakennushistorialliset, kultuurihistorialliset ja maisemalliset arvot.  
Alueita koskevista toimenpiteistä tulee neuvotella museoviranomaisen kanssa.  
Maisemaa muuttava maanrakennustyö, puiden kaataminen tai muu näihin verrattavissa oleva toimenpide on luvanvaraista siten kuin MRL 128 §:ssä säädetty.

### INFORMATIIVISET MERKINNÄT

Kohteiden ja alueiden kehittämisessä suositellaan yhteistyötä museoviranomaisten kanssa.

**Valtakunnallisesti arvokkaat kulttuuriympäristöt**  
Ominaisuusmerkinnällä osoitetaan valtakunnallisesti arvokkaat rakennetun kulttuuriympäristöt (RKY).

Alueita koskevissa toimenpiteissä ja tarkemmassa suunnittelussa on otettava huomioon tunnistetut arvot ja rakennetun ympäristön kokonaisuus sekä ominaispiirteet.

Alueita koskevista toimenpiteistä tulee neuvotella museoviranomaisen kanssa.

**Maakunnallisesti arvokkaat kulttuuriympäristöt**  
Ominaisuusmerkinnällä osoitetaan maakunnallisesti arvokkaat kulttuuriympäristöt.

Alueita koskevissa toimenpiteissä ja tarkemmassa suunnittelussa on otettava huomioon tunnistetut arvot ja rakennetun ympäristön kokonaisuus sekä ominaispiirteet.

Alueita koskevista toimenpiteistä tulee neuvotella museoviranomaisen kanssa.

**Muinaismuistokohde**  
Merkinnällä on osoitettu muinaismuistolain (295/1963) nojalla suojellut tunnetut kiinteät muinaisjäänneksien alueet. Alueen kaivaminen, peittäminen, muuttaminen tai muu siihen kajoaminen on muinaismuistolain nojalla kielletty. Alueita koskevista toimenpiteistä tulee neuvotella museoviranomaisen kanssa. Jatkosuunnittelussa tulee tarkistaa muinaisjäänneksirekisterin ajantasainen tieto.

**Mankbyn arkeologinen puisto**

**Historiallinen tieverkko**  
Historiallinen tieverkko ja sen linjaukset otetaan huomioon jatkosuunnittelussa tieverkon kokonaisuus huomioiden.

**Viljelymaisema**  
Historiallinen avoin viljelymaisema säilyy alueiden identiteettikijänä ja suunnittelussa sovitetaan yhteen maiseman historiallinen kehitys ja kaavassa osoitettu maankäyttö. Aluetta kehitettäessä tunnustetaan ja säilytetään keskeiset maisemakuvan näkömaakselit sekä huomioidaan maisematilan rajoittuminen viljelymaiseman lähtökohdista.


**Kylämaisema**  
Kylämaiseman ominaispiirteet ja kehityshistoria tunnustetaan kehitettäessä aluetta. Tunnistettavat arvot otetaan huomioon kylämaiseman suunnittelun lähtökohdista ja identiteettikijänä.

**Kartanomaisema**  
Alueen maisemakuva, historiallinen kerroksellisuus ja rakennetun ympäristön arvot tunnustetaan ja otetaan huomioon aluetta kehitettäessä. Historiallisesti tärkeät näkölinjat kartanolle, reitit ja kartanomaisemaan liittyvä kasvillisuus säilytetään osana maisemakuvaa. Kartano ja siihen liittyvät historialliset rakenteet säilyvät alueen keskeisenä elementtinä ja identiteettikijänä.

**Rakennushistoriallisesti arvokkaiden kohteiden alue**  
Aluetta kehitettäessä tunnustetaan ja otetaan huomioon alueen arvokkaat rakennushistorialliset kohteet ja kokonaisuudet sekä niiden pihapiirit.

**Torsti Hokkanen**

kaupunkisuunnittelujohtaja  
stadsplaneringsdirektör  
Kh 11.10.2021, Kv 15.11.2021  
Oikaisu/Ely-keskus MRL 195 § 8.7.2021  
Kh 24.5.2021, Kv 7.6.2021

 Espoon kaupunkisuunnittelukeskus Esbo stadsplaneringscentral Yleiskaavayksikkö Generalplaneenheten	Alue 722300	Piiri-nro 7104
	Mittakaava 1:60 000	Asianumero 5181/10.02.02/2020
Nimi Espoon pohjois- ja keskiosien yleiskaava Kulttuuriympäristöt 2050, kaavakartan liitekarta 5 (6/8)	Piirtäjä HAh, SJe	Päiväys 29.11.2017
Lisätiedot Kaavakarttaa ja -määräyksiä täydentävät kaavakartan liitekartat (7 kpl).	Suunnittelija ELe, HAh	Arkistotunnus 10 02

Tasokoordinaattijärjestelmä plankoordinatsystem ETRS-GK25FIN, korkeusjärjestelmä höjdsystem N2000



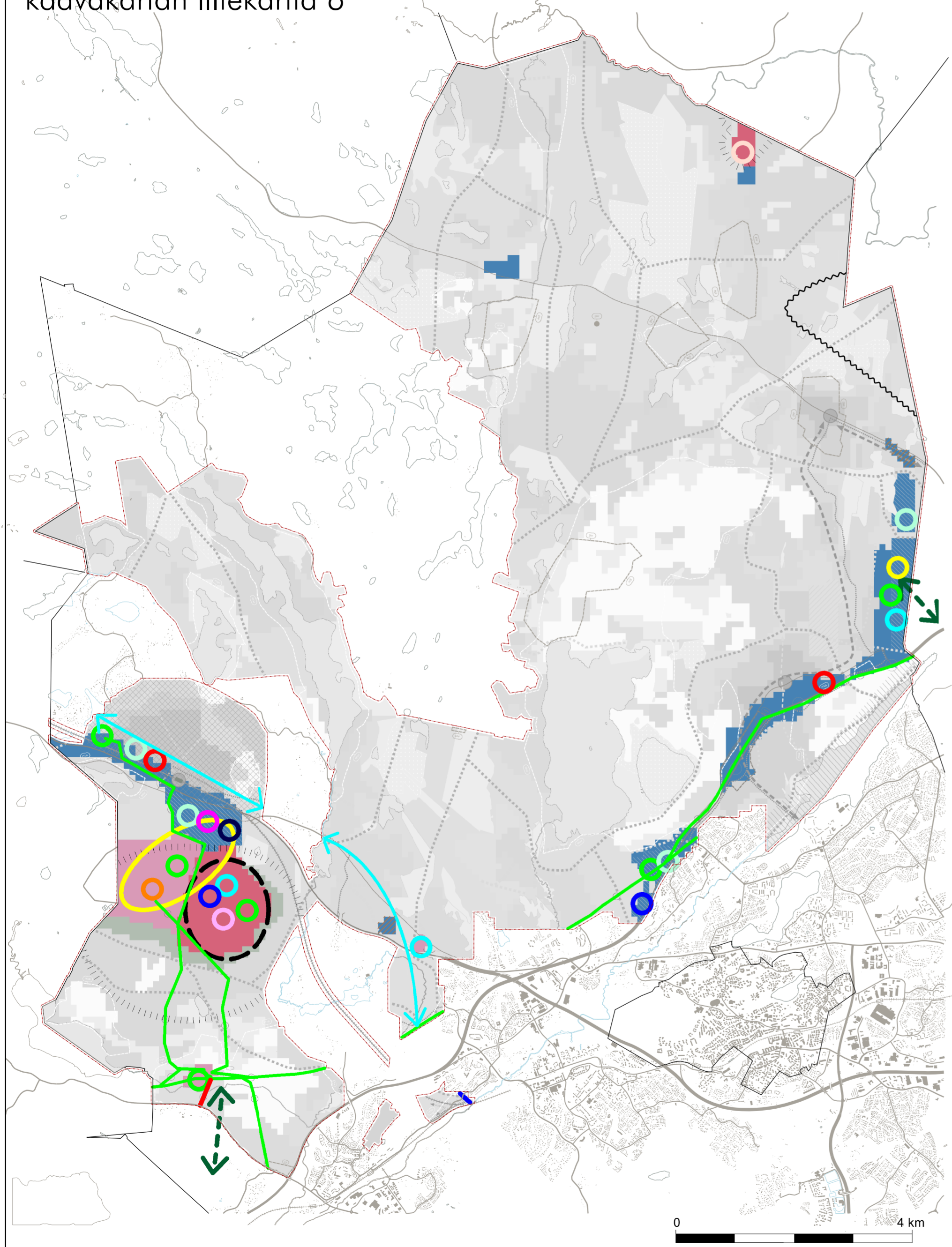
# Espoon pohjois- ja keskiosien yleiskaava Yhdyskuntatekninen huolto ja ympäristöterveys 2050, kaavakartan liitekartta 6

Piirustus n:o 7105, 15.11.2021

Ritning nr 7105, 15.11.2021

## Yhdyskuntatekninen huolto ja ympäristöterveys 2050

## Samhällsteknisk försörjning och miljö- och hälsoskydd 2050



OIKEUSVAKUTTEISET KAAVAMERKINNÄT, JOTKA TÄYDENTÄVÄT  
KAAVAKARTAN MERKINTÖJÄ JA MÄÄRÄYKSIÄ

- Maanalainen sähkökaapeli
- Siirtoviemärin yhteistarve  
Sijainti ohjeellinen.

BETECKNINGAR OCH BESTÄMMELSER MED RÄTTVERKNINGAR I BILAGEKARTORNA

- Elkabel under jorden
- Behov av förbindelse för överföringsavlopp  
Placeringen är ungefärlig.

INFORMATIIVISET MERKINNÄT

Alueiden mahdollinen käyttö  
Merkinnöillä on osoitettu eri toimintoille sijaintitehtävien perusteella hyvin soveltuvat ja  
potentiaaliset alueet. Merkinnät eivät poissulje toimintojen sijoittamista muille alueille.

- Jätehuolto
- Bio- ja kiertotalous, puhtaat ratkaisut
- Yleisten alueiden kunnossapito
- Maa- ja kiviainesten ja rakennusmateriaalien kierrätys
- Lumen vastaanotto
- Energiatuotanto ja sähkönsiirto
- Palvelinkeskus/ylijäämäenergia
- Louhinta ja ylijäämämaiden läjitys
- Moottoriurheilu
- Ampumarata
- Raskaan liikenteen taukopaikka
- Paloasema
- Voimajohto (kaavakartalta)

Sähkönsiirron yhteistarve (400 ja /tai 110 kV)

Jätevesitunneli

**Meluselvitysalue**  
Alue, jolla on jatkosuunnittelussa erityisesti tarpeen selvittää erityisalueen  
toimintoista aiheutuvat melutasot. Maankäytön sijoittamisen edellytykset  
tarkastellaan tapauskohtaisesti ottaen huomioon ajantasaiset melutiedot.  
Rajaukset osoittavat likimääräisesti alueen, jolla melulle annetut alimmat  
ohjearvot voivat ylittyä. Muusta melusta poikkeavat äänet voidaan kokea  
häiritseväksi myös melualueen ulkopuolella.

LIITEKARTASSA HYÖDYNNETYT KAAVAKARTAN MERKINNÄT

- Yhdyskuntateknisen huollon alue
- Erityisalue
- Elinkeinoelämän alue
- Elinkeinoelämän ja asumisen alue
- Elinkeinoelämän ja teollisuuden alue
- Suojaviheralue
- Lentomelualue (Lden yli 55 dB)

**Torsti Hokkanen**

kaupunkisuunnittelujohtaja  
stadsplaneringsdirektör  
Kh 11.10.2021, Kv 15.11.2021  
Oikaisu/Ely-keskus MRL 195 § 8.7.2021  
Kh 24.5.2021, Kv 7.6.2021

	Espoon kaupunkisuunnittelukeskus Esbo stadsplaneringscentral	Alue 722300	Piir.nro 7105
	Yleiskaavayksikkö Generalplaneenheten	Mittakaava 1:60 000	Asianumero 5181/10.02.02/2020
Nimi Espoon pohjois- ja keskiosien yleiskaava Yhdyskuntatekninen huolto ja ympäristöterveys 2050 (7/8) Kaavakartan liitekartta 6	Piirtäjä PK-H	Päiväys 29.11.2017	Suunnittelija ELe, PK-H
Lisätiedot Kaavakarttaa ja -määräyksiä täydentävät kaavakartan liitekartat (7 kpl).	Arkistotunnus 10 02		

Tasokoordinaattijärjestelmä plankoordinatsystem ETRS-GK25FIN, korkeusjärjestelmä höjdsystem N2000



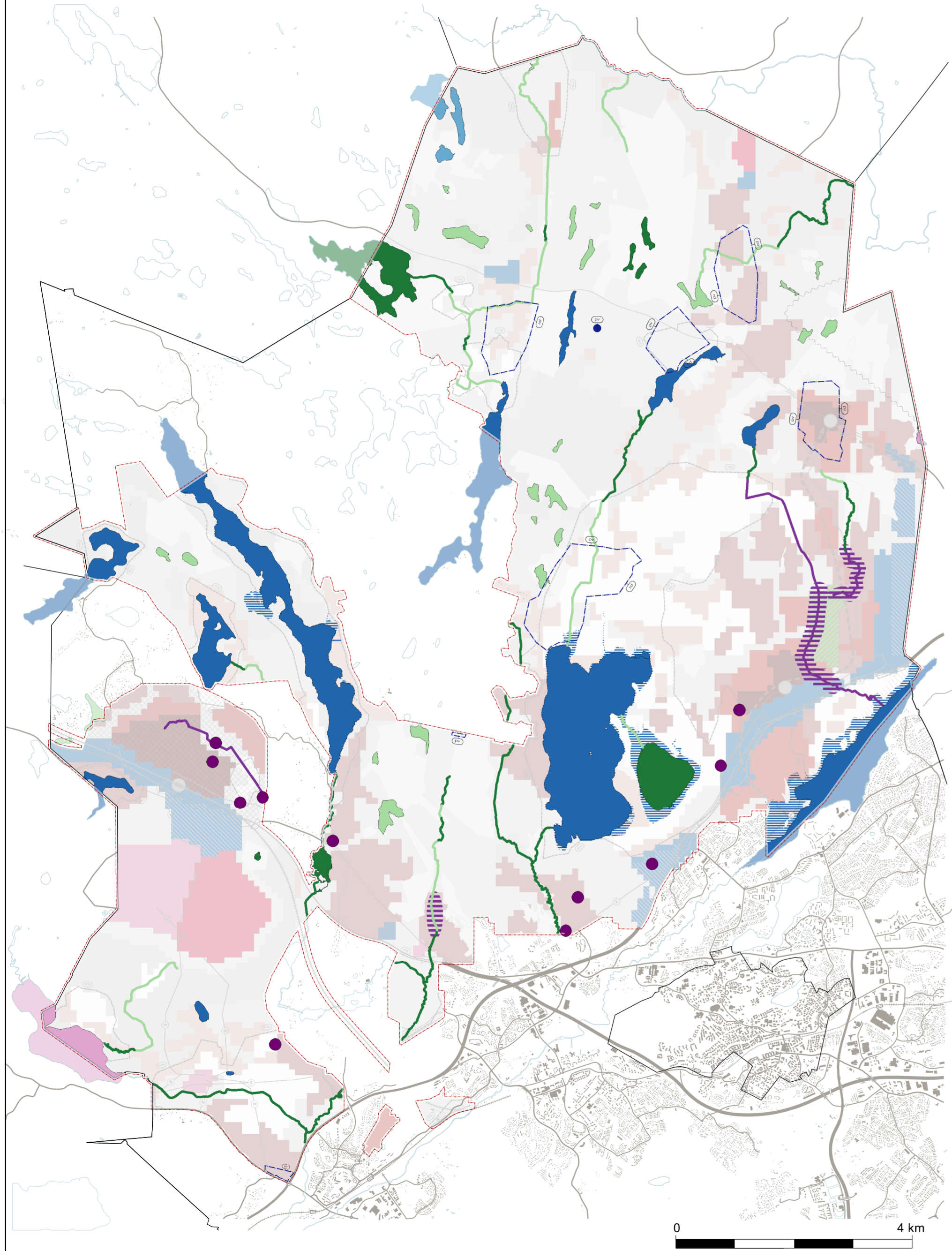
# Espoon pohjois- ja keskiosien yleiskaava Kestävä vesien hallinta 2050, kaavakartan liitekartta 7

Piirustus n:o 7106, 15.11.2021

## Kestävä vesien hallinta 2050

Ritning nr 7106, 15.11.2021

## Hållbar hantering av vattendragen 2050



### INFORMATIIVISET MERKINNÄT

Vesistön erityispiirteet hulevesien hallinnan ja vesistöjen kehittämisen kannalta

- Tulvahallinta
- Luontoarvot ja luonnontilaisuus
- Voimakas ravinnekuormitus
- Käyttökelpoisuus vedenhankinnassa
- Virkistyskäyttö
- Veden virtausreitti ja ekologinen yhteys

**Tulvavaara-alue**  
Nykyinen tulvavaara-alue tulvan toistuvuudella 1/100v.

**Muu hallitun tulvimisen alue**  
Laaksoon sijoittuva rakentamisalue, jossa on jatkosuunnittelussa varattava riittävästi tilaa joen tai puron hallitulle tulvimiselle.

**Keskitetyn hulevesien hallintarakenteen potentiaalinen sijoituspaikka**  
Merkinnällä on osoitettu tunnistettuja painanteita, joihin valumavedet kerääntyvät luontaisesti. Alueet tarkentuvat ja keskitettyjen rakenteiden verkosto täydentyy jatkosuunnittelussa.

**Pohjavesialue (kaavakartalta)**

### LIITEKARTASSA HYÖDYNNETYT KAAVAKARTAN MERKINNÄT

Värit haaleammat kuin kaavakartassa.

- Asuntovaltainen alue A1
- Asuntovaltainen alue A2
- Asuntovaltainen alue A3
- Kyläalue
- Asumisen (A2) ja virkistysalue
- Elinkeinoelämän alue
- Elinkeinoelämän ja asumisen alue
- Elinkeinoelämän ja teollisuuden alue
- Yhdyskuntateknisen huollon alue
- Erityisalue
- Suojaviheralue

**Torsti Hokkanen**

kaupunkisuunnittelujohtaja  
stadsplaneringsdirektör

Kh 11.10.2021, Kv 15.11.2021

Oikaisu/Ely-keskus MRL 195 § 8.7.2021

Kh 24.5.2021, Kv 7.6.2021

	Espoon kaupunkisuunnittelukeskus Esbo stadsplaneringscentral	Alue 722300	Piir.nro 7106
	Yleiskaavayksikkö Generalplaneenheten	Mittakaava 1:60 000	Asianumero 5181/10.02.02/2020
Nimi	Espoon pohjois- ja keskiosien yleiskaava	Piirtäjä PK-H	Päiväys 29.11.2017
	Kestävä vesien hallinta 2050, kaavakartan liitekartta 7 (8/8)	Suunnittelija ELe, PK-H	Arkistotunnus 10 02
Lisätiedot Kaavakarttaa ja -määräyksiä täydentävät kaavakartan liitekartat (7 kpl).			

Tasokoordinaattijärjestelmä plankoordinatsystem ETRS-GK25FIN, korkeusjärjestelmä höjdsystem N2000