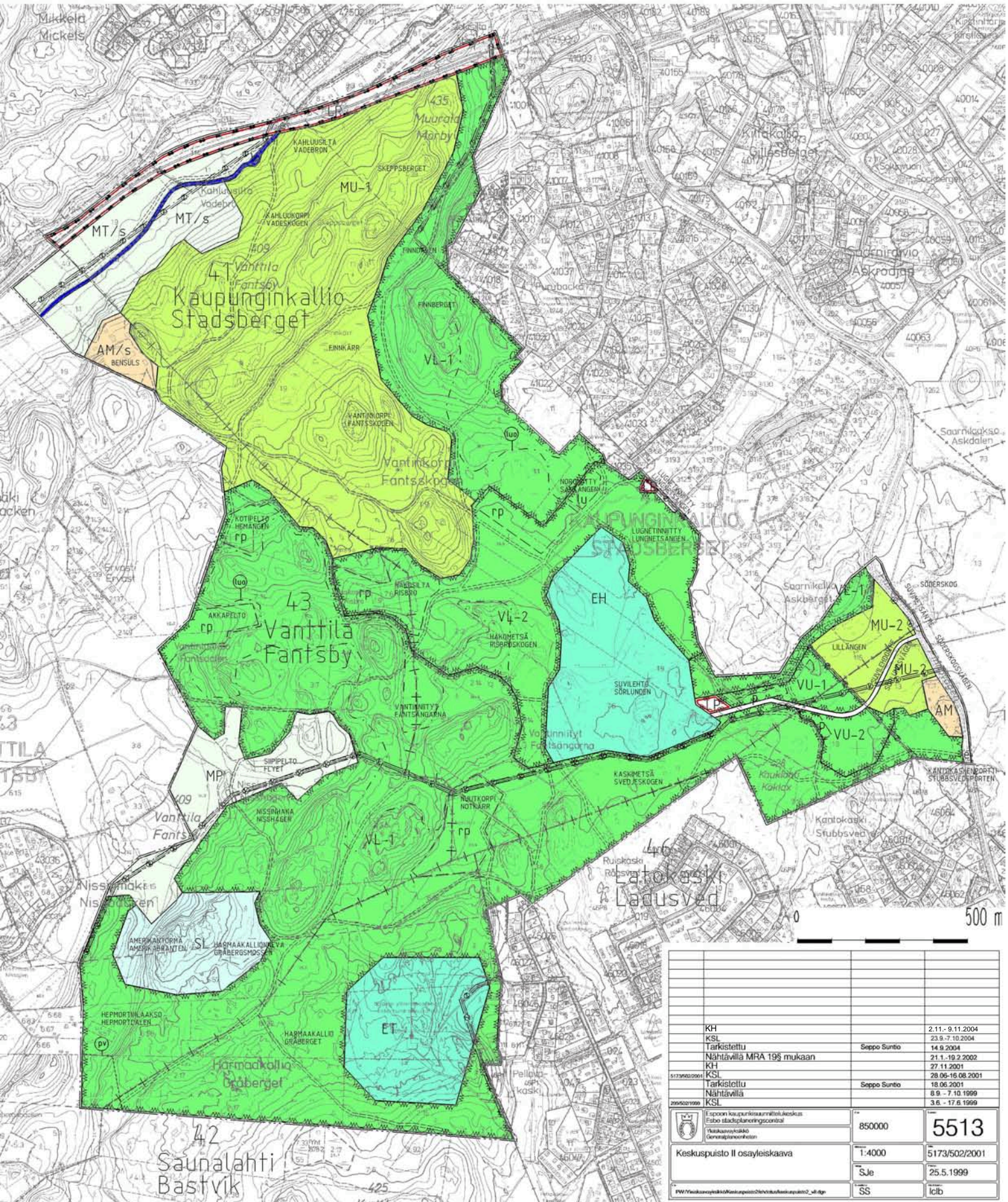


## LIITTEET :

1. OSAYLEISKAAVAKARTTA, PIENENNÖS
2. OSAYLEISKAAVAMÄÄRÄYKSET, PIENENNÖS
3. VALTAKUNNALLISTEN ALUEIDENKÄYTTÖTAVOITTEIDEN TOTEUTUMINEN  
KESKUSPUISTO II:N OSAYLEISKAAVASSA, TAULUKKO
4. ESPOON HAUTAUSMAATARPEEN SELVITYS, TIIVISTELMÄ

# LIITE 1: OSAYLEISKAAVAKARTTA



KH			2.11.-9.11.2004
KSL			23.9.-7.10.2004
Tarkistettu	Seppo Sunto		14.9.2004
Nähtävillä MRA 19§ mukaan			21.1.-19.2.2002
KH			27.11.2001
5173/502/2001			28.08.-16.08.2001
Tarkistettu	Seppo Sunto		18.06.2001
Nähtävillä			8.9.-7.10.1999
KSL			3.6.-17.6.1999
	Esopion kaupunkisuunnitteluosasto Esko stadsplaneringscentral	850000	<b>5513</b>
Keskuspuisto II osayleiskaava		1:4000	5173/502/2001
		SJe	25.5.1999
		SS	lclb
FW\Yleiskaavayksikko\Keskuspuisto2\hiv\luontokeskuspuisto_2_41.dwg			

# LIITE 2: OSAYLEISKAAVAMÄÄRÄYKSET

Piirustus n:o 5513, päivätty 25.5.1999, muutettu 14.9.2004.

ESPOO  
41., 42., 43. ja 46. kaupunginosat

## KESKUSPUISTO II

Osayleiskaava

Mittakaava 1:4000



## OSAYLEISKAAVAMERKINTÖJÄ JA -MÄÄRÄYKSIÄ

AM

### MAATILOJEN TALOUSKESKUSTEN ALUE

Alue varataan maatalan asuin-, talous- ja tuotantotilojen rakentamiseen.

Muiden kuin tilanhoidon kannalta välttämättömien asuntojen lukumäärä saa olla seuraava:

-enintään yksi asunto, jos tilan AM-alueella olevan

osan pinta-ala on 1-5 ha

-enintään kaksi asuntoa, jos tilan AM-alueella olevan

osan pinta-ala on 5-20 ha

Mikäli kaupunginvaltuuston hyväksyessä osayleiskaavan on käytössä edellä mainittuja lukumääriä enemmän asuntoja, niiden lukumäärä säilyy rakennusoikeutena.

VL-1

### LÄHIVIRKISTYSALUE

Alue varataan yleiseen virkistykseen ja ulkoiluun.

Alueelle saa rakentaa virkistys- ja ulkoilutoiminnan edellyttämiä, alueen luonteeseen sopivia huoltorakennuksia, rakennelmia, ulkoiluteitä ja -polkuja, ratsastusteitä, kunto- ja luontopolkuja yms., mutta ei suurimittakaavaista eikä raskasta, maisemaa ja luontoa muuttavaa rakentamista.

Alueella on maankäyttö- ja rakennuslain 128 §:n mukainen toimenpiderajoitus.

Suositus: Metsäalueet on pyrittävä säilyttämään yhtenäisinä ja kasvi- ja eläinlajistoltaan monimuotoisina monikäyttömetsinä. Peltoalueita voidaan osoittaa harrastusluonteiseen viljelyyn tarkoitetuiksi palsta-alueiksi kaavassa osoitetuilla paikoilla.

VL-2

### LÄHIVIRKISTYSALUE

Alue varataan yleiseen virkistykseen ja ulkoiluun.

Alueelle saa rakentaa maisemakuvaan sopivia, pääasiallisen käyttötarkoituksen mukaisia huoltorakennuksia, rakennelmia, ulkoilukenttiä, ulkoiluteitä ja -polkuja, ratsastusteitä sekä kunto- ja luontopolkuja, mutta ei suurimittakaavaista eikä raskasta, maisemaa ja luontoa muuttavaa rakentamista.

Alueella on maankäyttö- ja rakennuslain 128 §:n mukainen toimenpiderajoitus.

Suositus: Nykyiset peltoalueet on pyrittävä säilyttämään olemassaolevien metsäreunojen rajaamina avoimina maisematiloina. Peltoalueita voidaan osoittaa harrastusluonteiseen viljelyyn tarkoitetuiksi palsta-alueiksi kaavassa osoitetuilla paikoilla. Merkittävät vesiuomat tulee säilyttää avo-joina.

VU-1

### URHEILU- JA VIRKISTYSPALVELUALUE

Alue varataan ulkoiluun tukikohtaa varten.

Alueelle saa rakentaa ulkoilu- ja virkistystarkoituksia palvelevia rakennuksia sekä alueen toiminnolle tarpeellisia liikenneväyliä ja -alueita.

VU-2

### URHEILU- JA VIRKISTYSPALVELUALUE

Alue varataan ulkoilu-, virkistys- ja vapaa-ajan toiminnolle.

Alueelle saa rakentaa kotieläintarhoitintaan ja pienimuotoiseen ratsastustoimintaan tarkoitettuja, maiseman luonteeseen sopivia rakennuksia sekä alueen toiminnolle tarpeellisia liikenneväyliä ja -alueita. Alueelle voidaan myös siirtää kulttuurihistoriallisesti arvokkaita, säilytettäviä, muualta purettuja rakennuksia, joihin voi sijoittaa alueen luonteeseen sopivaa toimintaa.

LP

### YLEINEN PYSÄKÖINTIALUE

LR

### RAUTATIEALUE

Alueelle sallitaan asema-, huolto- ja varikkotiloja sekä raideliikenteen vaatimia laitteita.

ET

### YHDYSKUNTATEKNISTÄ HUOLTOA PALVELEVIEN RAKENNUSTEN JA LAITOSTEN ALUE

Alue varataan tietoliikenteen käyttöön.

Alueella saa rakentaa toiminnan edellyttämiä rakennuksia, rakennelmia, huoltoteitä ja -kenttiä.

EH

### HAUTAUSMAA-ALUE

Alue varataan hautausmaakäyttöön. Alueelle saa rakentaa toiminnan vaatimia huolto- yms. tiloja sekä alueen toiminnalle tarpeellisia liikenneväyliä ja -alueita.

Alueella on MRL 128 §:n mukainen toimenpiderajoitus, kunnes asemakaavalla osoitetaan tarkemmin tulevaa hautausmaakäyttöä.

Suosittelavaa on puuston valmentaminen tulevaa

hautausmaakäyttöä varten kaavan hyväksymisen jälkeen

laadittavan hoito- ja käyttösuunnitelman pohjalta.

Suositus: toteutuksessa tulee ottaa huomioon olemassaolevan maiseman luonne ja liittyminen ympäristöön.

Ritning nr 5513, daterad 25.5.1999, ändrad 14.9.2004

ESBO  
Stadsdelarna 41, 42, 43 och 46

## CENTRALPARKEN II

Delgeneralplan

Skala 1:4000

## DELGENERALPLANE BETECKNINGAR OCH -BESTÄMMELSER

**OMRÅDE FÖR LANTBRUKSLÄGHETER DRIFTS-CENTRUM**  
Området reserveras för lantbrukslägheters bostads-, ekonomi och produktionsbyggnader.

Antalet bostäder för annat ändamål än för skötsel av lantbruket får beroende på läghetens

areal vara följande:

- högst en bostad om läghetens på AM-område belägna del är

1-5 ha

- högst två bostäder om läghetens på AM-område belägna del

är 5-20 ha

Ifall flera än ovan nämnda antal bostäder är i bruk, då stadsfullmäktige godkänner delgeneralplanen, kvarstår deras antal som byggrätt.

### OMRÅDE FÖR NÄRREKREATION

Området reserveras för allmänt rekreations- och friluftsbek.

På området får anläggas sådana för rekreations- och friluftsvärksamhet avsedda servicebyggnader, konstruktioner, friluftsvägar och -stigar, ridvägar, konditions- och naturstigar m.m. men inget storskaligt eller tungt byggande som förändrar landskape eller naturen.

På området gäller i markanvändnings- och bygglagens 128 § avsedd åtgärdsbegränsning.

Rekommendation: skogsområdena bör i mån av möjlighet bevaras som enhetliga och till växt- och djurlivet mångfaldiga skogar för mångsidigt bruk. På i planen angivna platser kan åkerområden anvisas som odlingslotter för hobbyodling.

### OMRÅDE FÖR NÄRREKREATION

Området reserveras för allmänt rekreations- och friluftsbek.

På området får anläggas sådana till huvudanvändningsändamålet anknutna servicebyggnader, konstruktioner, idrottsplaner, friluftsvägar och -stigar, ridvägar samt konditions- och naturstigar som passar in i landskapsbilden men inte storskaligt eller tungt byggande som förändrar landskapet och naturen.

På området gäller i markanvändnings- och bygglagens 128 § avsedd åtgärdsbegränsning.

Rekommendation: De nuvarande åkerområdena bör i mån av möjlighet bevaras som öppna landskapsrum inramade av de befintliga skogskanterna. På i planen angivna platser kan åkerområden anvisas som odlingslotter för hobbyodling. Betydande vattenfårer skall bevaras som öppna diken.

### OMRÅDE FÖR IDROTTS- OCH REKREATIONSSERVICE

Området reserveras som en friluftstodjepunkt.

På området får anläggas byggnader för friluft- och rekreationsbruk samt för områdets funktioner behövliga trafikleder och -områden.

### OMRÅDE FÖR IDROTTS- OCH REKREATIONSSERVICE

Området reserveras för friluft-, rekreations- och fritidsfunktioner.

På området får byggas för husdjursparksverksamhet och småskalig ridverksamhet avsedda, till landskapets natur anpassade byggnader samt för områdets funktioner behövliga trafikleder och -områden. Till området kan också flyttas kulturhistoriskt värdefulla, på annat håll rivna byggnader som skall bevaras, och i vilka kan placeras funktioner som lämpar sig för områdets natur.

### ALLMÄNT PARKERINGSOMRÅDE

### JÄRNVÄGSOMRÅDE

På området tillåts stations-, service- och depåutrymmen samt för spårtrafiken behövliga anläggningar.

### OMRÅDE FÖR BYGGNADER OCH INRÄTTNINGAR FÖR SAMHÄLLSTEKNISK SERVICE

Området reserveras för datakommunikationsbruk.

På området får uppföras byggnader, konstruktioner, servicevägar och -planer som verksamheten förutsätter.

### OMRÅDE FÖR BEGRAVNINGSPLATS

Området reserveras för begravningsplatsbruk. På området får

uppföras service- m. fl. utrymmen samt trafikleder

och -områden som verksamheten förutsätter. På området

gäller i 128 § MBL avsedd åtgärdsbegränsning tills den

noggrannare användningen som begravningsplats anvisas

med detaljplan. Det rekommenderas att trädbeståndet

preparerar för det kommande begravningsplatsbruket

enligt en skötsel- och användningsplan som utarbetas efter

att planen godkänns.

Rekommendation: vid förverkligandet skall det existerande

landskapets natur och anslutningen till miljön beaktas.

SL

#### LUONNONSUOJELUALUE

Luonnonsuojelulainsäädännön nojalla suojeltavaksi tarkoitettu tai rauhoitettu alue.  
Alueen suojelutarkoitus turvataan maankäyttö- ja rakennuslain nojalla, kunnes luonnonsuojelulainsäädännön mukainen rauhoituspäätös astuu voimaan. Alueella on maisemaa muuttava maanrakennustyö, puiden kaataminen tai muu näihin verrattava toimenpide luvanvaraista siten kuin MRL 128 §:ssä on säädetty.

MT

#### MAATALOUSALUE

Alue varataan maatalouden harjoittamiseen.  
Alueelle saa rakentaa vain maatalouden harjoittamiseen liittyviä huolto- ja varastorakennuksia ja rakenteita, mutta ei asuntoja.  
Suositus: Viljelyyn pelion ja vesiuoman väliin tulee jättää viljelemätön suojavyöhyke.

MU-1

#### MAA- JA METSÄTALOUSVALTAINEN ALUE, ULKOILUN OHJAAMISTARVETTA TAI YMPÄRISTÖARVOJA

Alueella sallitaan maa- ja metsätalouden harjoittaminen ja tätä palvelevien tuotanto- ja taloustilojen rakentaminen sekä yleistä ulkoilu- ja virkistystoimintaa palveleva rakentaminen.  
Alueella on maisemaa muuttava maanrakennustyö, puiden kaataminen tai muu näihin verrattava toimenpide luvanvaraista siten kuin MRL 128 §:ssä tarkoitetaan.  
Lupa ei ole tarpeen mikäli toimenpide on kaupunginhallituksen hyväksymien metsänhoito-ohjeiden periaatteiden mukaisesti laadittujen metsänhoitosuunnitelmien mukainen.  
Espoonjokilaaksoon liittyvillä metsän reuna-alueilla on kiinnitettävä erityistä huomiota kulttuurimaiseman säilymiseen.  
Suositus: Metsänhoidossa, rakentamistoimenpiteiden yhteydessä yms. toiminnoissa tulee ottaa huomioon kalliosten selännealueiden ym. arvokkaiden luonnonmaisema-alueiden sekä metsäluonnon monimuotoisuuden ja moninaiskäyttömahdollisuuksien turvaavien, riittävän laajojen yhtenäisten metsäalueiden säilyminen.

MU-2

#### MAA- JA METSÄTALOUSVALTAINEN ALUE, ULKOILUN OHJAAMISTARVETTA TAI YMPÄRISTÖARVOJA

Alueella sallitaan maatalouden tai muun vastaavan kulttuurimaiseman arvot säilyttävän toiminnan harjoittaminen.  
Alueella sallitaan em. toimintaan liittyvä rakentaminen sekä ulkoilu- ja virkistystarkoituksia palveleva rakentaminen.  
Rakennusten ja rakennelmien sopeutumiseen maisemaan tulee kiinnittää erityistä huomiota.  
Suositus: Pellot tulee pitää olemassaolevien metsänreunojen rajaamina avoimina maisematiloina viljelemällä, niittämällä, laiduntamalla tms. alueen luonteeseen sopivalla tavalla.  
Merkittävät vesiuomat tulee säilyttää avo-joina.

MP

#### PUUTARHAVILJELYYN TARKOITETTU ALUE

Alueella sallitaan puutarha- ja taimiviljelyä palvelevien huolto-, varasto- ja kasvihuonerakennusten rakentaminen.  
Lisäksi sallitaan yleistä virkistystä ja ulkoilua palveleva rakentaminen.

VESIALUE

/s

#### ALUE, JOLLA YMPÄRISTÖ SÄILYTETÄÄN

Alueella oleva kulttuurihistoriallisesti arvokas rakennuskanta sekä maisemakuvallisesti arvokas puusto ja muu kasvillisuus, maastomuodosto sekä vanha tiestö on pyrittävä säilyttämään. Uudisrakentaminen on huolellisesti sopeutettava vanhaan ympäristökokonaisuuteen.

5 M VAHVISTETTAVAN OSAYLEISKAAVA-ALUEEN RAJAN ULKOPUOLELLA OLEVA VIIVA

5 M VAHVISTETTAVAN OSAYLEISKAAVA-ALUEEN RAJAN ULKOPUOLELLA OLEVA VIIVA

KAUPUNGINOSAN RAJA

KAUPUNGINOSAN RAJA

KORTTELIN, KORTTELIN OSAN JA ALUEEN RAJA

KORTTELIN, KORTTELIN OSAN JA ALUEEN RAJA

ERI KAAVAMÄÄRÄYSTEN ALAISTEN ALUEENOSIEN VÄLINEN RAJA

ERI KAAVAMÄÄRÄYSTEN ALAISTEN ALUEENOSIEN VÄLINEN RAJA

OHJEELLINEN, ERI KAAVAMÄÄRÄYSTEN ALAISTEN ALUEENOSIEN VÄLINEN RAJA

OHJEELLINEN, ERI KAAVAMÄÄRÄYSTEN ALAISTEN ALUEENOSIEN VÄLINEN RAJA

41

KAUPUNGINOSAN NUMERO

Ka

KAUPUNGINOSAN NIMI

SÖDERS

KADUN TAI ALUEEN NIMI

OHJEELLINEN RAKENNUSALA

OHJEELLINEN RAKENNUSALA

rp

OHJEELLINEN PALSTAVILJELYALUEEKSI VARATTU ALUEEN OSA

lu

OHJEELLINEN LÄHIURHEILUALUE

p

OHJEELLINEN PYSÄKÖINTIPAIKKA

KATU

KATU

er

ERITASORISTEYS

#### NATURSKYDD SOMRÅDE

Område som med stöd av naturskyddslagstiftningen avsetts att skyddas eller fredas. Avsikten att skydda området tryggas med stöd av markanvändnings- och bygglagens tills ett i naturskyddslagstiftningen avsett fredningsbeslut träder i kraft. På området behövs det tillstånd för att vidta sådant jordbyggnadsarbete och sådan trädfällning eller någon annan härmed jämförbar åtgärd som förändrar landskapet i enlighet med MBL 128 §.

#### JORDBRUKSOMRÅDE

Området reserveras för bedrivande av jordbruk.  
På området får uppföras endast service- och lagerbyggnader samt anläggningar som ansluter sig till jordbruket, men inte bostäder.  
Rekommendation: Mellan den odlade åkern och vattenfåran bör lämnas ickeodlat skyddsbalte.

#### JORD- OCH SKOGSBRUKSDOMINERAT OMRÅDE, BEHOV ATT DIRIGERA FRILUFTSBRUKET ELLER MILJÖVÅRDEN

På området tillåts bedrivande av jord- och skogsbruk och byggandet av produktions- och ekonomitrymmen som betjänar detta samt byggande för allmänt frilufts- och rekreationsbruk.  
På området behövs det tillstånd för att vidta sådant jordbyggnadsarbete och sådan trädfällning eller någon annan härmed jämförbar åtgärd som förändrar landskapet i enlighet med MBL 128 §.

Tillstånd behövs inte ifall åtgärden följer skogsvårdsplaner som uppgjorts i enlighet med av stadsstyrelsen godkända skogsvårdsprinciper.

På skogsrandområden som ansluter till Esbo ådal skall särskild uppmärksamhet fästas vid bevarandet av kulturlandskapet.  
Rekommendation: Inom skogsvården, i samband med byggåtgärder m.m. bör beaktas bevarandet av bergsryggarna och övriga värdefulla naturlandskapsområden samt bevarandet av tillräckligt stora enhetliga skogsområden för att trygga skogsnaturens mångfald och en mångsidig användning.

#### JORD- OCH SKOGSBRUKSDOMINERAT OMRÅDE, BEHOV ATT DIRIGERA FRILUFTSBRUKET ELLER MILJÖVÅRDEN

På området tillåts bedrivande av jordbruks- eller annan motsvarande verksamhet som bevarar kulturlandskaps värden. På området tillåts till nämnda verksamhet anslutet byggande samt byggande som betjänar frilufts- och rekreationsändamål. Särskild uppmärksamhet bör fästas vid anpassandet av byggnaderna och konstruktionerna till landskapet.  
Rekommendation: Åkrarna bör genom odling, slåtter, bete eller på annat för områdets karaktär lämpligt sätt bevaras som öppna landskapsrum inramade av skogsgränden.

#### OMRÅDE FÖR TRÄDGÅRDSODLING

På området tillåts byggande av service-, lager- och växthusbyggnader som betjänar trädgårds- och plantodling.  
Dessutom tillåts byggande för allmänt rekreations- och friluftsbbruk.

#### VATTENOMRÅDE

#### OMRÅDE DÄR MILJÖN BEVARAS

På området befintligt kulturhistoriskt värdefullt byggnadsbestånd samt landskapsmässigt värdefullt trädbestånd och annan växtlighet, terrängformation samt gammalt vägnät bör i mån av möjlighet bevaras. Nybyggen bör noggrant anpassas till den gamla miljön

LINJE 5 M UTANFÖR DET DELGENERALPLANEOMRÅDE FASTSTÄLLESEN GALLER

STADSDELSGRÄNS

KVARTERS-, KVARTERSDELS- OCH OMRÅDESGRÄNS

BESTÄMMELSEGRÄNS

RIKTGIVANDE OMRÅDESGRÄNS

STADSDELSDNUMMER

STADSDELSDNAMN

NAMN PÅ GATA ELLER OMRÅDE

RIKTGIVANDE BYGGYTA

RIKTGIVANDE FÖR ODLINGSLOTTER RESERVERAD DEL AV OMRÅDE

RIKTGIVANDE NÄRIDROTTSOMRÅDE

RIKTGIVANDE PARKERINGSPLATS

GATA

PLANSKILD KORSNING



### LIITE 3

<b>VALTAKUNNALLISET ALUEIDENKÄYTTÖTAVOITTEET</b>	<b>TOTEUTUMINEN KESKUSPUISTO II:N OSA-YLEISKAAVASSA</b>
<b>Toimiva aluerakenne</b>	
<p>Yleistavoitteet</p> <p>Alueidenkäytöllä tuetaan aluerakenteen tasapainoista kehittämistä sekä elinkeinoelämän kilpailukyvyyn ja kansainvälisen aseman vahvistamista hyödyntämällä mahdollisimman hyvin olemassa olevia rakenteita sekä edistämällä elinympäristön laadun parantamista ja luonnon voimavarojen kestävä hyödyntämistä. Aluerakenteen ja alueidenkäytön kehittäminen perustuu ensisijaisesti alueiden omiin vahvuuksiin ja sijaintitekijöihin.</p> <p>Toimivan aluerakenteen runkona kehitetään pääkaupunkiseutua, maakuntakeskuksia sekä kaupunkiseutujen ja maaseudun keskusten muodostamaa verkostoa.</p>	<p>Toimivaan aluerakenteeseen kuuluu olennaisena osana tasapainoinen viherverkosto. Osayleiskaava tukee tavoitetta vahvistamalla osaltaan seudun viheraluerakennetta. Keskuspuisto II:n osayleiskaavan tavoitteet edistävät elinympäristön laadun parantamista ja luonnon voimavarojen kestävä hyödyntämistä.</p>
<p>Alueidenkäytöllä edistetään kaupunkien ja maaseudun vuorovaikutusta sekä kyläverkoston kehittämistä. Erityisesti harvaan asutulla maaseudulla ja taantuvilla alueilla kiinnitetään alueidenkäytössä huomiota jo olemassa olevien rakenteiden hyödyntämiseen sekä elinkeinotoiminnan ja muun toimintapohjan monipuolistamiseen. Alueidenkäytössä otetaan huomioon haja-asutukseen ja yksittäistoihintoihin perustuvat elinkeinot sekä maaseudun tarve saada uusia pysyviä asukkaita.</p>	<p>Yleistavoite ei koske osayleiskaavaa.</p>
<p><b>Erityistavoitteet</b></p> <p>Maakunnan suunnittelussa yhteistyössä maakuntien liittojen kesken on selvitettävä ne alue- ja yhdyskuntarakenteeseen ja muuhun alueidenkäyttöön liittyvät toimenpiteet, joilla edistetään ylikunnallisten kehittämisvyöhykkeiden muodostamista ja niiden kehittämisedellytyksiä. Maakunnan suunnittelussa on esitettävä valtakunnallisesti tärkeät vyöhykkeet sekä kaupunki- ja taajamaverkostot ja niiden kehittämisperiaatteet.</p> <p>Maakunnan suunnittelussa on selvitettävä maaseudun alue- ja yhdyskuntarakenteen sekä kyläverkoston kehittämiseen liittyvät toimenpiteet, joilla edistetään olemassa olevien rakenteiden hyödyntämistä, palvelujen saatavuutta, maaseudun elinkeinotoiminnan monipuolistamista sekä ympäristöarvojen säilymistä.</p>	<p>Erityistavoitteet eivät koske osayleiskaavaa.</p>

<p>Maakunnan suunnittelussa on mahdollisuuksien mukaan selvitettävä ja edistettävä alueidenkäytön järjestämistä raja-alueilla. Samalla tulee kiinnittää huomiota alue- ja yhdyskuntarakenteen toimivuuteen sekä elinkeinotoiminnan tarpeiden ja ympäristöarvojen yhteensovittamiseen.</p> <p>Alueidenkäytön suunnittelussa on otettava huomioon maanpuolustuksen ja rajavalvonnan tarpeet ja turvattu riittävät alueelliset edellytykset varuskunnille, ampuma- ja harjoitusalueille, varikkotoiminnalle sekä muille maanpuolustuksen ja rajavalvonnan toimintamahdollisuuksille. Samalla on huomioitava muun yhdyskuntarakenteen, elinympäristön laadun ja ympäristöarvojen asettamat vaatimukset</p>	
<p><b>2. Eheytyvä yhdyskuntarakenne ja elinympäristön laatu</b></p>	
<p>Yleistavoitteet</p> <p>Elinympäristöjen toimivuutta ja taloudellisuutta edistetään hyödyntämällä olemassa olevaa yhdyskuntarakennetta ja eheyttämällä taajamia. Taajamia eheyttäessä parannetaan elinympäristön laatua. Yhdyskuntarakennetta kehitetään siten, että palvelut ja työpaikat ovat hyvin eri väestöryhmien saavutettavissa.</p>	<p>Keskuspuisto II:n osayleiskaava tukee yhdyskuntarakenteen eheyttämistä ja auttaa parantamaan elinympäristön laatua. Sen tavoitteena on säilyttää Keskuspuisto Espoon kaupunkikeskuksiin perustuva kaupunkirakennetta jäsentävänä, yhtenäisenä virkistys- ja ulkoilualueena.</p>
<p>Alueidenkäytöllä edistetään elinkeinoelämän toimintaedellytyksiä varaamalla riittävät alueet elinkeinotoiminnoille. Niiden sijoittumisessa kiinnitetään huomiota olemassa olevien rakenteiden hyödyntämiseen ja hyvään saavutettavuuteen.</p>	<p>Espoon kaupunginvaltuuston 16.12.2002 päättämien yleiskaavan yleistavoitteiden mukaisesti elinkeinoelämän painopistealueita ovat Kaakkois-Espoossa Kehä I:n, Kehä II:n, Turunväylän ja Länsiväylän muodostama alue (koulutus, tutkimus, ja työpaikkarakentaminen) sekä Länsi-Espoossa ja Kehä III:n varressa oleva alue (tuotannollinen teollisuus). Ne sijaitsevat yleistavoitteiden mukaisesti liikeenteellisesti hyvin saavutettavilla alueilla ja tukeutuen olemassa oleviin rakenteisiin. Keskuspuiston alue varataan virkistykseen ja ulkoiluun.</p>
<p>Yhdyskuntarakenteen kehittämisessä pyritään vähentämään liikennetarvetta, parantamaan liikenneturvallisuutta ja edistämään joukkoliikenteen edellytyksiä.</p>	<p>Keskuspuisto sijoittuu Espoon joukkoliikenteen kehityskäytävien väliin. Keskuspuisto II:n osayleiskaavassa on osoitettu riittävästi turvallisia kevyen liikenteen yhteyksiä.</p>

<p>Kaupunkiseutujen työssäkäyntialueilla varmistetaan alueidenkäytölliset edellytykset asuntorakentamiselle ja sen tarkoituksenmukaiselle sijoittumiselle sekä hyvälle elinympäristölle. Kaupunkiseutu- ja kehitetään tasapainoisina kokonaisuuksina siten, että tukeudutaan olemassa oleviin keskuksiin. Keskusta-alueita kehitetään monipuolisina palvelujen, asumisen ja vapaa-ajan alueina.</p>	<p>Tiivistämällä ja eheyttämällä nykyistä kaupunkirakennetta luodaan hyvät edellytykset turvata nykyiset lähipalvelut ja se takaa parhaiten hyvän elinympäristön säilymisen. Keskuspuisto II:n osayleiskaavalla varmistetaan tärkeän, yhtenäisen virkistysalueen säilyminen taajaan asutun Etelä-Espoon sydämessä.</p>
<p>Elinympäristön viihtyisyyttä edistetään kiinnittämällä huomiota rakennetun ympäristön ajalliseen kerroksellisuuteen sekä korkeatasoiisiin, alueiden omaleimaisuutta vahvistaviin, maisemakuvaan sopeutuviin ja mittakaavaltaan ihmisläheisiin rakennettuihin ympäristöihin. Taajamia kehitettäessä viheralueita hyödynnetään siten, että niistä muodostuu yhtenäisiä kokonaisuuksia.</p>	<p>Keskuspuisto II:n osayleiskaava toteuttaa yleista voitetta turvaamalla Keskuspuiston säilymisen yhtenäisenä viheraluekokonaisuutena ja osana seudullista viheraluejärjestelmää.</p>
<p>Alueidenkäytössä kiinnitetään erityistä huomiota ihmisten terveydelle aiheutuvien haittojen ja riskien ennalta ehkäisemiseen ja olemassa olevien haittojen poistamiseen. Alueidenkäytön suunnittelussa olemassa olevat tai odotettavissa olevat ympäristöhaitat ja poikkeukselliset luonnonolot tunnistetaan ja vaikutuksia ehkäistään.</p>	<p>Keskuspuisto II:n osayleiskaava toteuttaa yleista voitetta turvaamalla laajahkon, yhtenäisen metsäalueen säilymisen virkistyskäytössä. Metsät tuottavat happea, sitovat ilman epäpuhtauksia ja estävät meluhaittoja.</p>
<p><b>Erityistavoitteet</b></p> <p>Maakuntakaavan ja yleiskaavan lähtökohtana on oltava perusteltu väestönkehitysarvio. Maakunnan suunnittelussa ja yleiskaavoituksessa on tarkasteltava pitkällä aikavälillä sekä taajama- että maaseutualueiden väestömäärän kehityksen erilaisia vaihtoehtoja.</p>	<p>Ei koske Keskuspuisto II:n osayleiskaavaa</p>
<p>Maakuntakaavoituksessa ja yleiskaavoituksessa on selvitettävä mahdollisuudet eheyttää yhdyskuntarakennetta ja esitettävä eheyttämiseen tarvittavat toimenpiteet. Erityisesti kaupunkiseuduilla on selvitettävä toimiva liikennejärjestelmä sekä palvelujen saatavuutta edistävää keskusjärjestelmää ja palveluverkko sekä sen yhteydessä vähittäiskaupan suuryksiköiden sijoittuminen.</p>	<p>Espoon pohjoisosien ja eteläosien yleiskaavoissa on selvitetty yhdyskuntarakenteelliset asiat kuten kaupunkikeskusjärjestelmä, palveluverkko ja liikennejärjestelmä. Niissä on selvitetty myös yleiskaavatasoinen viheralueverkosto. Keskuspuisto II:n osayleiskaava on yleiskaavojen mukainen ja ohjaa Keskuspuiston maankäyttöä tarkentaen laaja-alaisempia yleiskaavoja.</p>



<p>Alueidenkäytön suunnittelussa uusia huomattavia asuin-, työpaikka- tai palvelutoimintojen alueita ei tule sijoittaa irralleen olemassa olevasta yhdyskuntarakenteesta. Vähittäiskaupan suuryksiköt sijoitetaan tukemaan yhdyskuntarakennetta. Näistä tavoitteista voidaan poiketa, jos tarve- ja vaikutus selvityksiin perustuen pystytään osoittamaan, että rakentaminen on kestävä kehityksen mukaista.</p>	<p>Keskuspuisto II:n osayleiskaava tukee erityistavoitetta turvaamalla yhtenäisen viheralueen säilymistä ja estämällä irrallisten asuin-, työpaikka- tai palvelutoimintojen sijoittumisen alueelle.</p>
<p>Alueidenkäytön suunnittelussa on maaseudun asutusta sekä matkailu- ja muita vapaa-ajan toimintoja suunnattava mahdollisuuksien mukaan tukemaan maaseudun taajamia ja kyläverkostoa sekä infrastruktuurin hyväksikäyttöä.</p>	<p>Tavoite ei koske Keskuspuisto II:n osayleiskaavaa</p>
<p>Alueidenkäytön suunnittelussa on varattava riittävät alueet jalankulun ja pyöräilyn verkostoja varten sekä edistettävä verkostojen jatkuvuutta.</p>	<p>Osayleiskaavassa on osoitettu jalankulu- ja pyöräilyverkosto sekä sen liittyminen ympäröivään paikalliseen ja seudulliseen verkkoon.</p>
<p>Alueidenkäytön suunnittelussa on haitallisia terveysvaikutuksia tai onnettomuusriskejä aiheuttavien toimintojen ja vaikutuksille herkkien toimintojen välille jätettävä riittävän suuri etäisyys. Suuronnettomuusvaaraa aiheuttavat laitokset sekä vaarallisten aineiden kuljetusreitit ja niitä palvelevat kemikaaliratapihat on sijoitettava riittävän etäälle asuinalueista, yleisten toimintojen alueista ja luonnon kannalta herkistä alueista.</p>	<p>Keskuspuisto II:n osayleiskaavan alueella sijaitsee teleliikenteen masto. Osayleiskaavassa on noudatettu kansainvälisten suositusten mukaista masto-ohjetta maston suoja-alueen suhteen.</p>
<p>Alueidenkäytön suunnittelussa on otettava huomioon alueen maa- ja kallioperän soveltuvuus suunniteltuun käyttöön. Pilaantuneen maa-alueen puhdistustarve on selvitettävä ennen ryhtymistä kaavan toteuttamistoimiin.</p>	<p>Osayleiskaavan alueelta on inventoitu tarvittavat tiedot yleiskaavan edellyttämällä tarkkuudella. Hautausmaa-alueella on tehtävä tarkemmat inventoinnit asemakaavoitusvaiheessa.</p>
<p>Alueidenkäytössä on ehkäistävä melusta aiheutuvaa haittaa ja pyrittävä vähentämään jo olemassa olevia haittoja. Uusia asuinalueita tai muita melulle herkkiä toimintoja ei tule sijoittaa melualueille varmistamatta riittävää meluntorjuntaa.</p>	<p>Osayleiskaavassa suurin osa alueista on varattu ulkoiluun ja virkistykseen metsäisessä luonnossa. Metsällä on melua vaimentava vaikutus ja virkistysalueella on mahdollista nauttia meluttomasta ympäristöstä.</p>

<p>Maakuntakaavoituksessa on osoitettava jätteenkäsittelylaitoksille alueet siten, että pääosin kaikki syntävä jäte voidaan hyödyntää tai käsitellä valtakunnallisesti tai alueellisesti tarkoituksenmukaisesti.</p>	<p>Ei koske Keskuspuisto II:n osayleiskaavaa.</p>
<p>Alueidenkäytön suunnittelussa on turvattava terveellisen ja hyvälaatuisen veden riittävä saanti ja se, että taajamien alueelliset vesihuoltoratkaisut voidaan toteuttaa. Lisäksi alueidenkäytön suunnittelussa on otettava huomioon jätevesihaittojen ehkäisy.</p>	<p>Brinkinmäen pohjavesialue ulottuu osayleiskaavan alueelle ja se on otettu huomioon suunnittelussa.</p>
<p><b>3. Kulttuuri- ja luonnonperintö, virkistyskäyttö ja luonnonvarat</b></p>	
<p><b>Yleistavoitteet</b></p> <p>Alueidenkäytöllä edistetään kansallisen kulttuuriympäristön ja rakennusperinnön sekä niiden alueellisesti vaihtelevan luonteen säilymistä.</p>	<p>Keskuspuisto II:n osayleiskaavaan sisältyy kulttuurimaisema-alueita ja arvokasta rakennettua ympäristöä. Niiden säilyminen on otettu huomioon ja turvattu kaavamääräyksien avulla.</p>
<p>Alueidenkäytöllä edistetään elollisen ja elottoman luonnon kannalta arvokkaiden ja herkkien alueiden monimuotoisuuden säilymistä. Ekologisten yhteyksien säilymistä suojelualueiden välillä edistetään mahdollisuuksien mukaan</p>	<p>Kaikilla luonnon kannalta herkillä alueilla on kaavamääräyksissä annettu erityismääräyksiä ja ohjeita. Ne koskevat esim. metsän reuna-alueiden kulttuurimaisema-arvojen, metsäluonnon monimuotoisuuden sekä ekologisten ydinalueiden turvaamista.</p>
<p>Alueidenkäytöllä edistetään luonnon virkistyskäyttöä sekä luonto- ja kulttuurimatkailua parantamalla moninaiskäytön edellytyksiä. Suojelualueverkoston ja arvokkaiden maisema-alueiden ekologisesti kestävä hyödyntäminen edistetään virkistyskäytössä, matkailun tukialueina sekä niiden lähialueiden matkailun kehittämisessä suojelutavoitteita vaarantamatta.</p>	<p>Valtaosa Keskuspuisto II:n osayleiskaavan pinta-alasta on lähivirkistysaluetta tai maa- ja metsätalousvaltaista aluetta. Osayleiskaavassa on otettu huomioon luonto- ja kulttuurialueiden arvot. Virkistyskäyttöä ohjataan siten, että herkkien alueiden ekologisesti kestävä hyödyntäminen on mahdollista.</p>
<p>Alueidenkäytöllä edistetään luonnonvarojen kestävä hyödyntämistä siten, että turvataan luonnonvarojen saatavuus myös tuleville sukupolville. Alueidenkäytössä ja sen suunnittelussa otetaan huomioon luonnonvarojen sijainti ja hyödyntämismahdollisuudet.</p>	<p>Keskuspuisto II:n alueelle ulottuu osa Brinkinmäen pohjavesialueen suojavyöhykkeestä ja se on osoitettu kaavakartalla. Metsien käyttöä ohjataan siten, että niiden virkistys- ja maisemalliset arvot säilyvät.</p>

<p><b>Erityistavoitteet</b></p> <p>Alueidenkäytössä on varmistettava, että valtakunnallisesti merkittävät kulttuuri- ja luonnonperinnön arvot säilyvät. Alueidenkäytössä on otettava huomioon kulttuuri- ja luonnonperintöä koskevat kansainvälisten sopimusten velvoitteet sekä valtioneuvoston päätökset. Lisäksi viranomaisten laatimat valtakunnalliset inventoinnit otetaan huomioon alueidenkäytön suunnittelun lähtökohtina. Näillä tarkoitetaan kulttuuri- ja luonnonperintöä koskevia viranomaisten laatimia valtakunnallisia inventointeja, jotka perustuvat riittävän laaja-alaiseen valmisteluun. Tätä päätöstä tehtäessä ovat olemassa seuraavat inventoinnit: Valtakunnallisesti arvokkaat maisema-alueet (Ympäristöministeriö, ympäristönsuojeluosasto, mietintö 66/1992), Valtakunnallisesti arvokkaat kulttuurihistorialliset ympäristöt (Museovirasto, rakennushistorianosasto, julkaisu 16, 1993) ja Valtakunnallisesti merkittävät esihistorialliset suojelualuekokonaisuudet (Sisäasianministeriö, kaavoitus- ja rakennusosasto, tiedotuksia 3/1983). Maakuntakaavoituksessa on osoitettava valtakunnallisesti merkittävät maisema- ja kulttuuriperintöalueet ja -kohteet. Valtakunnallisesti arvokkailla kohteilla ja alueilla on alueidenkäytön sovelluttava niiden historialliseen kehitykseen.</p>	<p>Espoo-strategiassa 2004 on ympäristön osalta yhtenä tavoitteena espoolaisen luonnon ja kulttuurin erityispiirteiden säilyttäminen. Merkittävät kulttuuri- ja luonnonperinnön arvot otetaan huomioon osayleiskaavassa suunnittelun lähtökohtina. Espoon yleiskaavoitusta varten on olemassa laaja aineisto lähtötietoja, johon kuuluvat sekä valtakunnallisesti että seudullisesti ja paikallisesti merkittävät kulttuuri- ja luonnonalueet sekä kohteet. Näitä aineistoja on käytetty myös Keskuspuisto II:n osayleiskaavan laadinnassa reunaehtoina ja lähtökohtina.</p>
<p>Alueidenkäytön suunnittelussa on otettava huomioon ekologisesti tai virkistyskäytön kannalta merkittävät ja yhtenäiset luonnonalueet. Alueidenkäyttöä on ohjattava siten, ettei näitä aluekokonaisuuksia tarpeettomasti pirstota.</p>	<p>Keskuspuisto II:n osayleiskaavan pääasiallinen tavoite on turvata Keskuspuiston säilyminen virkistys- ja ulkoilukäytössä, yhtenäisenä ja ekologisesti toimivana viheralueena.</p>
<p>Maakuntakaavoituksessa on otettava huomioon vesi- ja rantaluonnon suojelun tai virkistyskäytön kannalta erityistä suojelua vaativat vesistöt.</p>	<p>Ei koske Keskuspuisto II:n osayleiskaavaa.</p>
<p>Maakuntakaavoituksessa on luotava alueidenkäytölliset edellytykset ylikunnallisesti merkittävien virkistyskäytön reitistöjen ja verkostojen muodostamiselle. Maakuntakaavoituksella ja yleiskaavoituksella on luotava alueidenkäytölliset edellytykset seudullisten virkistysalueiden muodostamiselle erityisesti Etelä-Suomessa ja suurilla kaupunkiseuduilla.</p>	<p>Keskuspuisto on lähialueiden asukkaiden virkistykseen tarkoitettu alue, mutta se on myös seudullisesti merkittävä. Erityisesti se on tärkeä osa viherverkostoa: Keskuspuiston kautta on yhteydet rannikolta pohjoiseen, Nuuksiin sekä itään Leppävaaranpuistoon ja sitä kautta Vantaan viheralueille.</p>

<p>Maakunnan suunnittelussa on tuettava matkailukeskusten ja -alueiden verkottumista sekä vapaa-ajan käytön vyöhykkeiden kehittämistä niin, että muodostuu toimivia palvelukokonaisuuksia. Ensimmäisessä on kehitettävä olemassa olevia matkailukeskuksia ja -alueita. Alueidenkäytön suunnittelulla matkailualueita tulee eheyttää.</p>	<p>Ei koske osayleiskaavoitusta.</p>
<p>Alueidenkäytön suunnittelussa rantaan tukeutuva loma-asutus on mitoitettava siten, että turvataan luontoarvoiltaan arvokkaiden ranta-alueiden säilyminen sekä loma-asumisen viihtyisyys.</p>	<p>Ei koske keskuspuisto II:n osayleiskaavaa.</p>
<p>Maakuntakaavoituksessa on otettava huomioon käyttökelpoiset kiviainesvarat sekä niiden kulutus ja kulutustarve pitkällä aikavälillä. Kiviainesten ottoon osoitettavien alueiden on perustuttava arviointiin, jossa selvitetään alueiden luonto- ja maisema-arvot sekä toisaalta soveltuvuus vesi- ja kiviaineshuoltoon.</p>	<p>Ei koske osayleiskaavoitusta.</p>
<p>Alueidenkäytössä on otettava huomioon pohja- ja pintavesien suojelutarve ja käyttötarpeet. Pohjavesien pilaantumisen ja muuttamisriskejä aiheuttavat laitokset ja toiminnot on sijoitettava riittävän etäälle niistä pohjavesialueista, jotka ovat vedenhankinnan kannalta tärkeitä ja soveltuvat vedenhankintaan.</p>	<p>Tärkeät pohjavesialueet on merkitty osayleiskaavaan.</p>
<p>Maakuntakaavoituksessa on otettava huomioon turvetuotantoon soveltuvat suot ja sovitettava yhteen tuotanto- ja suojelutarpeet. Turpeenottoalueiksi varataan ensisijaisesti jo ojitettuja soita. Turpeenoton vaikutuksia on tarkasteltava valuma-alueittain ja otettava huomioon erityisesti suoluonnon monimuotoisuuden säilyttämisen ja muiden ympäristönäkökohtien sekä taloudellisuuden asettamat vaatimukset.</p>	<p>Ei koske osayleiskaavoitusta.</p>

<p>Ilman erityisiä perusteita ei hyviä ja yhtenäisiä peltoalueita tule ottaa taajamatoimintojen käyttöön eikä hyviä ja laajoja metsätalousalueita pirstoa muulla maankäytöllä.</p>	<p>Espoon laajimmat yhtenäiset pelto- ja metsäalueet sijaitsevat osayleiskaava-alueen ulkopuolella. Osayleiskaavan pelloalueiden osalta on tavoitteena viljelyssä olevien peltujen säilyminen mahdollisuuksiensa mukaan viljelykäytössä tai muuten avoimina. Metsäalueet on tarkoitettu säilyttämään moninaiskäyttömetsinä, jossa metsätalous, virkistys ja ekologinen tasapaino otetaan huomioon.</p>
<p><b>4. Toimivat yhteysverkot ja energiahuolto</b></p>	
<p><b>Yleistavoitteet</b></p> <p>Liikennejärjestelmiä suunnitellaan ja kehitetään kokonaisuuksina, jotka käsittävät eri liikennemuodot ja palvelevat sekä asutusta että elinkeinoelämän toimintaedellytyksiä. Erityistä huomiota kiinnitetään liikenne- ja kuljetustarpeen vähentämiseen sekä liikenneturvallisuuden ja ympäristöystävällisten liikennemuotojen käyttöedellytysten parantamiseen.</p>	<p>Keskuspuisto II:n osayleiskaavassa toimiva yhteysverkosto tarkoittaa lähinnä kevyen liikenteen verkostoa. Osayleiskaavassa on osoitettu ulkoilua ja muuta virkistystoimintaa palveleva reittiverkosto. Sen lisäksi on osoitettu yhteydet paikalliseen jalankulku- ja pyörätieverkostoon, paikalliseen ulkoilureittiverkostoon sekä seudulliseen ulkoilureittiverkostoon.</p>
<p>Tarvittaviin liikenneyhteyksiin varaudutaan kehittämällä ensisijaisesti olemassa olevia pääliikenneyhteyksiä ja -verkostoja.</p>	<p>Pääliikenneyhteydet osoitetaan laaja-alaisemmissa yleiskaavoissa.</p>
<p>Alueidenkäytössä turvataan energiahuollon valtakunnalliset tarpeet ja edistetään uusiutuvien energialähteiden hyödyntämismahdollisuuksia.</p>	<p>Osayleiskaava-alueen poikki kulkee maakaasun runkojohto ja sen paikka on osoitettu kaavassa omalla merkinnällä.</p>
<p><b>Erityistavoitteet</b></p> <p>Alueidenkäytössä on turvattava olemassa olevien valtakunnallisesti merkittävien ratojen, maanteiden ja vesiväylien jatkuvuus ja kehittämismahdollisuudet sekä valtakunnallisesti merkittävien satamien ja lentoasemien sekä rajanylityspaikkojen kehittämismahdollisuudet.</p>	<p>Keskuspuisto II:n osayleiskaavan pohjoisosan poikki kulkee rantarata ja sille on varattu oma alueensa.</p>

<p>Alueidenkäytön suunnittelussa on säilytettävä mahdollisuus toteuttaa Kerava–Lahti -oikorata, moottoriväylä välillä Turku–Helsinki–Vaalimaa ja muita valtakunnallisesti merkittäviä väyliä. Alueidenkäytön suunnittelussa on lisäksi turvattava vesiliikenteen yhteysmahdollisuudet Saimaan vesistöstä Suomenlahteen.</p>	<p>Ei koske osayleiskaavan aluetta.</p>
<p>Alueidenkäytössä on edistettävä eri liikennemuotojen yhteistyötä ja joukkoliikennettä varaamalla riittävät alueet solmupisteinä toimivien tavaraliikenneterminaalien ja henkilöliikenteen matkakeskusten toimintaa ja kehittämistä varten. Nopean liikenteen junaratayhteyksiä toteutettaessa on huolehdittava lähiliikenteen toimintaedellytysten säilymisestä.</p>	<p>Ei koske osayleiskaavaa.</p>
<p>Lentoasemien ympäristön maankäytössä tulee ottaa huomioon lentoliikenteen turvallisuuteen liittyvät tekijät, erityisesti lentoesteiden korkeusrajoitukset, sekä lentomelun aiheuttamat rajoitukset. Uusia lentoasemia suunniteltaessa ja olemassa olevia laajennettaessa tulee ottaa huomioon asutus ja muut melulle herkät toiminnot siten, ettei valtioneuvoston antamia melutason ohjearvoja ylitetä. Alueidenkäytössä on turvattava lentoliikenteen nykyisten varalaskupaikkojen ja lennonvarmistusjärjestelmien kehittämismahdollisuudet sekä sotilasilmailun tarpeet.</p>	<p>Ei koske osayleiskaavaa.</p>
<p>Alueidenkäytössä on turvattava valtakunnallisesti merkittävien viestintäjärjestelmien tarpeet hyödyntämällä rakennelmien yhteiskäyttöä ja edistämällä maankäytön tehokkuutta. Teleliikenteen mastojen sijoittumisessa on erityistä huomiota kiinnitettävä maisemallisten arvojen säilyttämiseen. Maakuntakaavoituksessa on osoitettava ja muussa alueidenkäytön suunnittelussa on otettava huomioon valtakunnallisen energiahuollon kannalta merkittävät voimajohtojen linjaukset siten, että niiden toteuttamismahdollisuudet säilyvät. Suunnittelussa on otettava huomioon sekä tarpeelliset uudet linjaukset että vanhojen verkostojen parantamisten ja laajentamisten tarpeet. Voimajohtolinjauksissa on ensisijaisesti hyödynnettävä olemassa olevia johtokäytäviä.</p>	<p>Keskuspuisto II:n osayleiskaavan alueella sijaitsee Espoon radio- ja tv-asema, jonka alue mastoineen ja suoja-alueineen on osoitettu yhdyskuntateknistä huoltoa palvelevien rakennusten ja laitosten alueeksi. Maakaasun runkojohto, voimansiirtolinjat ja runkovesijohto on kaavassa osoitettu johtomerkinnöin.</p>

Maakuntakaavoituksessa on rannikko- ja tunturi-alueilla osoitettava tuulivoiman hyödyntämiseen parhaiten soveltuvat alueet. Tuulivoimalat on sijoitettava ensisijaisesti keskitetysti useamman voimalan yksiköihin.	Ei koske osayleiskaavaa.
Alueidenkäytössä on varmistettava ydinvoimaloiden edellyttämät suojavyöhykkeet sekä varauduttava ydinjätteen loppusijoitukseen.	Ei koske osayleiskaavaa.
Maakuntakaavoituksessa on varauduttava kaukokuljettamiseen tarvittaviin maakaasu- ja öljyputkien linjauksiin Venäjältä siten, että niiden toteuttamismahdollisuudet turvataan.	Ei koske osayleiskaavaa.
Edellä mainittuja yhteys- ja energiaverkostoja koskevassa alueidenkäytössä ja alueidenkäytön suunnittelussa on otettava huomioon ympäröivä maankäyttö ja lähiympäristö, erityisesti asutus, arvokkaat luonto- ja kulttuurikohteet ja -alueet sekä maiseman erityispiirteet.	Osayleiskaavassa on otettu huomioon arvokkaat luonto- ja kulttuurikohteet ja -alueet sekä maiseman erityispiirteet.
<b>5. Helsingin seudun erityiskysymykset</b>	
<b>Yleistavoitteet</b>	
Helsingin seudulla luodaan alueidenkäytölliset edellytykset asuntorakentamiselle ja sen tarkoituksenmukaiselle sijoittumiselle, joukkoliikenteelle sekä hyvälle elinympäristölle.	Keskuspuisto II:n osayleiskaava tukee tavoitetta kehittää Helsingin seudun alue- ja yhdyskuntarakennetta siten, että ehkäistään yhdyskuntarakenteen hajoamista. Riittävän laaja ja yhtenäinen viherverkosto turvaa osaltaan mahdollisuudet hyvälle elinympäristölle.
Helsingin seudun alue- ja yhdyskuntarakennetta kehitetään väestönkehityksen edellyttämällä tavalla ja kasvusuunnat valitaan hyödyntämällä joukkoliikenteen, erityisesti raideliikenteen sekä seutua ympäröivän kaupunki- ja taajamaverkoston mahdollisuuksia. Alueidenkäytön suunnittelulla ehkäistään yhdyskuntarakenteen hajautumista.	Ei koske osayleiskaavaa.
Yhdyskuntarakenteessa varaudutaan raideliikenteen laajentamiseen ja tehokkuuden parantamiseen sijoittamalla riittävästi asuntotuotantoa ja työpaikkarakentamista niiden vaikutusalueelle.	Ei koske osayleiskaavaa.

<p>Alueiden käyttöönoton ajoituksella varmistetaan yhdyskuntarakenteen toimivuus. Alakeskusten ja liikenteellisesti merkittävien solmukohtien asemaa vahvistetaan sekä työpaikka-alueina että palvelukeskuksina. Joukkoliikenteen ja muiden liikenne- muotojen yhteiskäyttöä edistetään.</p>	<p>Ei koske osayleiskaavaa.</p>
<p><b>Erityistavoitteet</b></p> <p>Alueidenkäytön suunnittelussa on turvattava väestön tarpeiden edellyttämät ylikunnalliseen virkistyskäyttöön soveltuvat riittävän laajat ja vetovoimaiset vapaa-ajan alueet. Vapaa-ajan alueista on muodostettava yhtenäinen kokonaisuus turvaamalla niitä yhdistävän viheralueverkoston jatkuvuus.</p>	<p>Espoossa sijaitseva tärkein ylikunnalliseen virkistyskäyttöön soveltuva aluekokonaisuus on Nuuksion järvelännealue. Eteläisen Espoon tärkein yhtenäinen vapaa-ajan alue on (saariston ohella) Espoon Keskuspuisto. Keskuspuisto II:n osayleiskaava auttaa turvaamaan Keskuspuiston säilymistä laajana ja yhtenäisenä viheralueena ja tärkeänä osana jatkuvaa viherverkostoa.</p>
<p>Alueidenkäytön suunnittelussa tulee varautua Helsinki-Vantaan lentoaseman kytkemiseen osaksi raiteliikenneverkostoa, metron laajentamiseen ja Vuosaaren satamaan. Varautumisessa on otettava huomioon ympäröivä maankäyttö ja lähiympäristö, erityisesti asutus, arvokkaat luonto- ja kulttuurikohteet ja -alueet sekä maiseman erityispiirteet. Malmin lentokentälle sekä Laajasalon öljysatamalle ja –varastolle on selvitettävä vaihtoehtoiset sijaintipaikat. Alueidenkäytössä tulee huolehtia siitä, ettei vaihtoehtoja suljeta pois niin kauan kuin lentokentän ja öljysataman sijainti on ratkaisematta.</p>	<p>Ei koske osayleiskaavaa.</p>



<p><b>6. Luonto- ja kulttuuriympäristöinä erityiset aluekokonaisuudet</b></p>	
<p><b>Yleistavoitteet</b></p> <p>Alueidenkäytöllä edistetään Saaristomeren, maankohoamisrannikon, Lapin tunturialueiden ja Vuoksen vesistöalueen säilymistä luonto- ja kulttuuriarvojen kannalta erityisen merkittävänä aluekokonaisuuksina. Samalla varmistetaan että, asumisen ja elinkeinotoiminnan harjoittamisen edellytykset säilyvät. Alueiden erityispiirteet tunnistetaan ja alueidenkäyttö sovitetaan mahdollisimman tasapainoisesti yhteen poikkeuksellisten luonnonolojen ja kulttuuriarvojen turvaamiseksi. Samalla tuetaan luonnonoloihin sopeutuneiden omaleimaisten kylä- ja kulttuuriympäristöjen säilymistä ehyinä.</p> <p>Saaristomerellä kiinnitetään huomiota alueen jakaantumiseen rannikko-, väli- ja ulkosaaristoon sekä niiden luonnon, kulttuuriympäristöjen ja asutuksen ominaispiirteiden säilymiseen. Samalla otetaan huomioon elinkeinoelämän ja pysyvän asutuksen tarpeet. Saaristomerellä turvataan kulttuurimaiseman kannalta merkittävien alueiden ja riittävän laajojen rakentamattomien alueiden säilyminen.</p> <p>Maankohoamisrannikolla otetaan huomioon maankohoamisen taloudelliset ja ympäristölliset vaikutukset olemassa olevaa rakennetta uudistettaessa ja uutta suunniteltaessa. Jokien suistoalueilla kiinnitetään erityistä huomiota maiseman ja luonnontalouden erityispiirteisiin. Rakentamisen sijoittelussa turvataan maankohoamisrannikolle ominaisten luonnon kehityskulkujen alueellinen edustavuus.</p> <p>Saamelaiden kotiseutualueella turvataan alueidenkäytössä saamelaiskulttuurin ja -elinkeinojen kehittämisedellytykset ja sovitetaan ne yhteen luonnon kestokyvyn kanssa. Muuallakin poronhoitoalueella turvataan poronhoidon alueidenkäytölliset edellytykset.</p> <p>Vuoksen vesistöalueella ohjataan matkailua, vesistöjen virkistyskäyttöä ja vesiliikennettä sekä rakentamista ja muuta maankäyttöä siten, että järviluonnon, maiseman ja kulttuuriperinnön erityispiirteet säilyvät.</p>	<p>Nämä yleistavoitteet eivät koske Espoota.</p>

## ESPOON HAUTAUSMAATARPEEN SELVITYS, TIIVISTELMÄ

21.6.2004 Yleiskaavayksikkö  
Ritva Helminen-Halkola

Espoon pitkän aikavälin väestöennusteen mukaan asukkaita on Espoossa vuonna 2030 noin 305 000. Uuden hautausmaailain mukaan evankelis-luterilaisen kirkon seurakuntien hautausmaat toimivat jatkossakin yleisinä hautausmaina, joilta myös kirkkoon kuulumaton vainaja on oikeutettu saamaan hautasijan. Uusi hautausmaailaki edellyttää lisäksi toimenpiteitä mm. tunnusettoman hauta-alueen järjestämiseksi. Hautausmaailain mukaan lääninhallitus voi myös myöntää rekisteröidylle uskonnolliselle yhdyskunnalle taikka muulle rekisteröidylle yhteisölle tai säätöille luvan perustaa hautausmaa. Arkku- ja urnahautausmaa-alueet tai muistolehdot ovat toiminnallisia erityisalueita, jotka edellyttävät maankäytöllistä varausta kaavassa. Selvityksessä arvioidaan hautausmaiden riittävyttä ja hautaamisen kehittymistä tulevina vuosikymmeninä Espoossa.

Hautausmaatarpeeseen vaikuttavat mm. väestömäärä, ikärakenne ja kuolleisuus, muualle kuin kotikuntaan haudattavien määrä, hautapaikkojen kierto sekä hautausten jakautuminen arkkuhautauksiin ja tuhkauksiin. Hautausmaatarpeeseen vaikuttavat väestölliset tekijät ovat syntyvyys ja kuolevuus. Espoossa muuttoliike voi vaikuttaa väestökehitykseen enemmän ja nopeammin kuin ns. luonnolliset väestömuutostekijät syntyvyys ja kuolleisuus. Ikääntyneiden osuus väestöstä tulee kasvamaan ja syntyneiden määrä säilyy suurempana kuin kuolleiden määrä koko ajanjakson vuoteen 2030.

Hautausmaatarpeen arvioinnissa on käytetty seuraavia oletuksia

- Väestö 1.1.2030 noin 305 000
- Kuolleita noin 42 700 vuosina 2005-2030
- Espooseen haudattavien osuus noin 70 %-85 % vuosina 2005-2025
- Uskontokuntiin kuulumattomien osuus noin 25 %-30 % vuonna 2030
- Tuhkausten osuus 75 %-80 %
- Kellonummen nykyinen teoreettinen arkkuhautapaikkojen määrä on noin 7400 kpl, joista on käytetty noin 50 %.

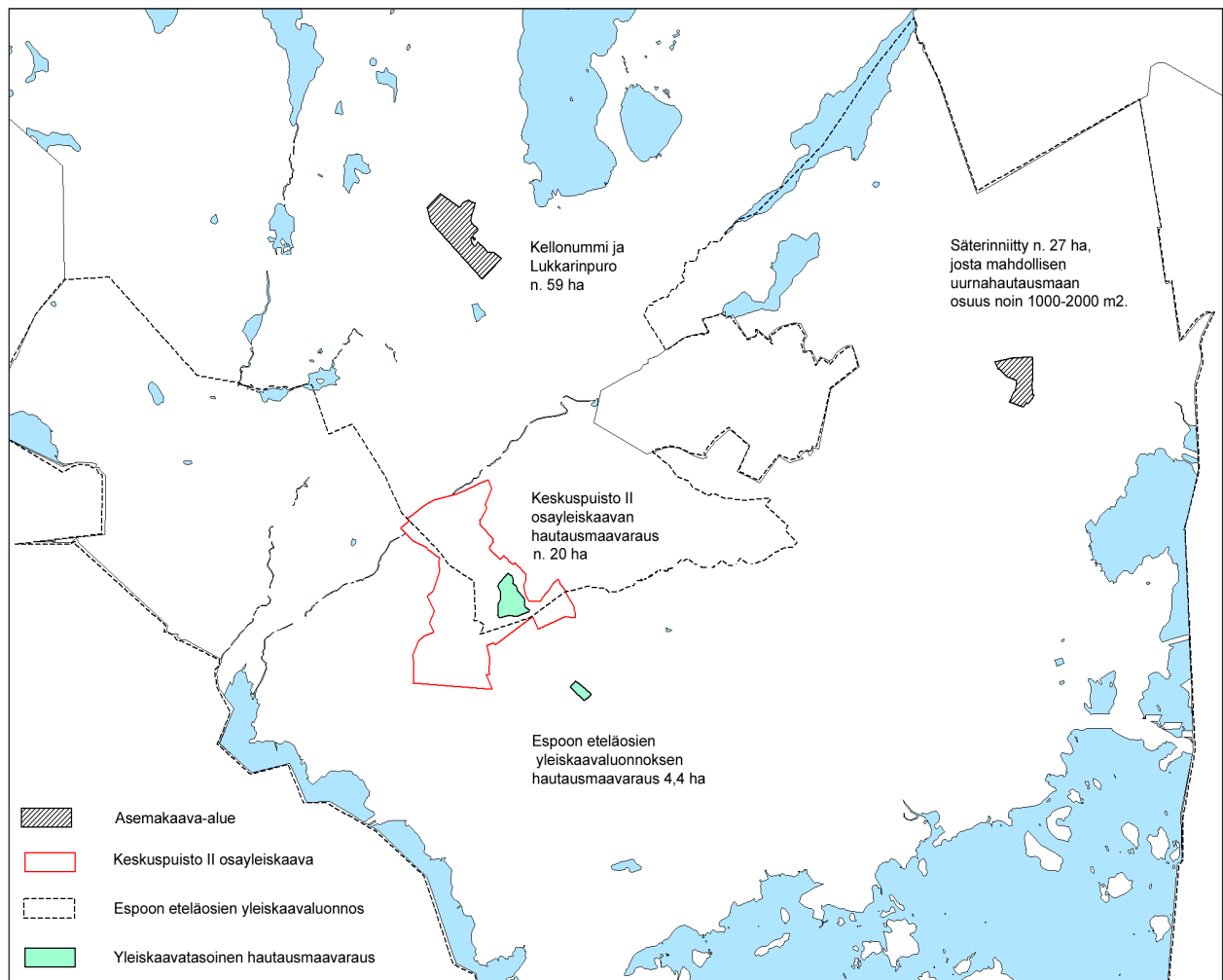
Arvion mukaan Espoossa tulisi varautua noin 29 900-34200 hautaukseen vuosina 2005-2030. Arkkuhautauksia olisi noin 6000-8550. Tuhkauksia olisi noin 22400- 27400, mikä on noin 75 %-80 % hautauksista. Hautapaikkoja tulee olla enemmän kuin hautauksia, sillä kaikki hautapaikat eivät ole vapaasti käytettävissä, kuten sukuhaudat ja suku-uurnahaudat. Osa laskennallisista paikoista jää käyttämättä myös puiden tai muiden esteiden vuoksi.

Selvityksen perusteella voidaan todeta, että Keskuspuisto II osayleiskaavaehdotuksen ja Espoon eteläosien yleiskaavaluonnoksen osalta yleiskaavan tulee osoittaa yleispiirteisesti tarpeelliset alueet. Keskuspuisto II osayleiskaavaehdotukseen sisältyvä hautausmaavarauksena sekä Espoon eteläosien yleiskaavaluonnokseen sisältyvä varaus ovat pitkän aikavälin maankäyttövarauksina perusteltuja (kuva 1). Asemakaavoituksella ratkaistaan varauksen tarkempi sisältö. Vaikka arkkuhautausmaan tarpeeseen pystytään vastaamaan Kellonummen ja sen laajennuksen avulla, tulee varautua myös muihin hautaustarpeisiin kuten eri kulttuurien tarpeet. Espoon väestönkasvun painopiste on eteläosissa ja varaus mahdollistaa hautausmaatarpeeseen vastaamiseen Espoon eteläosissa, jossa Espoon eteläosien yleiskaavaluonnoksen mukaan väestö kasvaa määrällisesti eniten.

### Hautapaikkojen osalta

*Arkkuhautaus* edellyttää siihen soveltuvaa maaperää, suoraan arkkuhautaukseen soveltuvia alueita on vähän. Vuoteen 2030 mennessä arkkuhautauksia on noin 6000-8500. Kellonummen nykyisellä hautausmaalla on arkkuhautapaikkoja noin 7400 kpl, joista noin puolet on käytetty. Nykyiset hautausmaat ja Kellonummen alueen laajennus kattavat Espoon seurakuntayhtymän arvion mukaan suurimmaksi osaksi arkkuhautapaikkojen tarpeen pitkällä aikavälillä.

Erialaisten *urnahautasijojen* tarve on noin 22 400-27 400 hautasijaa. Nykyisissä ja suunnitelluissa hautausmaiden urna- tai muistolehdoissa on erilaisia urnahautoja noin 20 000 kpl, joissa on kuitenkin enemmän hautasijojen (esim. suku-uurnahauta tai kolumbaarion suku-uurnahauta). Uurnahautasijojen tarvetta arvioitaessa on muistettava, että kaikki urnahautasijat eivät ole vapaasti käytettävissä, sillä osa niistä on em. suku-uurnapaikkoja. Palautuvia urnapaikkojen määrä on toistaiseksi vähäinen. Suunnitellut uudet alueet ovat tarpeen täydentämään urnahautapaikkojen kysyntää.



Kuva 1:Kaavoihin ehdotetut tai tutkittavat maankäyttövaraukset haudausmaa-alueiksi.

Eri uskontokuntiin kuuluvien tai uskontokuntiin kuulumattomien osalta Hautasija on voitava osoittaa tunnuksettomalta alueelta vuoden 2007 alussa. Tunnukseton haudausma-alue on tarkoitus osoittaa laajentuvalta Kellonummen haudausmaalta. Tunnuksettoman alueen lisäksi on pääkaupunkiseudulla tarvetta uskonottomien haudausmaalle, joka merkitsee, että haudausma-alue ei olisi seurakunnan tai seurakuntayhtymän ylläpitämä kuten tunnukseton alue.

Eri uskontokuntiin kuuluvista suurimpia ryhmiä ovat islaminuskoiset ja juutalaiset. Toistaiseksi Espoossa ei ole muita kuin Espoon seurakuntayhtymän ylläpitämiä haudausmaita, vaikka Espoo on väestöltään Suomen toiseksi suurin kaupunki. Haudausma-alueiksi sopivien alueiden varaaminen myöhemmin jo kaavoitetulta ja rakennetusta ympäristöstä on vaikea toteuttaa. Varaukset mahdollistavat, että erilaisiin ja eri kulttuurien haudatarpeisiin voidaan vastata myös pitkällä aikavälillä.